



**ZONE
DE DÉCOUVERTE
ARTISTIQUE**

**L'EXPOSITION DES AGENTS DU LOUVRE
ET DU MINISTÈRE DE LA CULTURE**

OMBRE ET LUMIÈRE

**DU 28 SEPTEMBRE
AU 15 NOVEMBRE 2022**

**MUSÉE DU LOUVRE
PAVILLON SULLY**



La **Zone de Découverte Artistique** est née dans le plus grand musée du monde, Le Louvre. Ce lieu prestigieux fut notre première source d'inspiration.

La ZDA est allée à la rencontre de celles et ceux qui travaillent à l'ombre du regard non seulement au musée du Louvre mais dans tout le ministère de la culture. Nous avons découvert que ces femmes et ces hommes au talent et au savoir-faire précieux, peaufinent en secret leur propre production artistique au contact des plus grands chefs-d'œuvre.

Nous tenons à remercier vivement madame Laurence des Cars, Présidente Directrice du musée du Louvre pour nous permettre d'exposer les œuvres de ces artistes au plus près des collections les plus prestigieuses au monde.

Le thème de cette exposition est « ombre et lumière ».

Témoignage :

Parce que nous vivons dans un monde qui a tendance à uniformiser l'humain,

Parce que nous subissons une société qui isole de plus en plus les artistes,

Parce que les artistes doivent être au centre de la construction du collectif humain,

Parce que nous devons soutenir, encourager, accompagner la diversité des expressions,

Parce qu'il est temps de réaffirmer la place des artistes dans notre quotidien...

Pour toutes ces raisons et bien d'autres je soutiens la Zone de Découverte Artistique avec à sa tête ses deux âmes : Nina Ker et Thierry Choquet et l'ensemble de celles et ceux qui les accompagnent.

Alain Melka, Directeur Général des Services - Mission Ecoter

D'ALIESIO BERNARD

Peintre photographe

Musée du Louvre

Autodidacte, il expose la première fois au salon d'Automne puis au salon des Indépendants. Une première médaille d'argent vient récompenser son travail au salon de la côte fleurie en 1980. Ses 25 ans d'expérience professionnelle au Musée du Louvre ont beaucoup influencé son Art.

Les œuvres anciennes rencontrées dans l'un des plus grands musées du monde, ont été une source d'inspiration et lui ont permis d'appréhender une technique plus réaliste.

VASE BLANC ET POMME

21 x 29,7 cm

Photographie argentique

Cette photo représente une nature morte. Je compose mes éléments avec précisions, je cherche l'éclairage parfait et je réalise la photo.

La photo « Vase blanc et pomme n'est que le début ...Une peinture va naître sans que je ne sois obligé à montrer exactement ce qui est représenté sur le cliché. Au lieu de cela, je me sens libre de modifier comme bon me semble.



Sedat
21

CARPI LÉONORA

Peintre

Musée du Louvre

Fille et petite-fille d'artistes peintres, Léonora Carpi est née dans la peinture.

C'est naturellement que peu après le baccalauréat, elle s'est lancée dans la restauration picturale.

Le désir de se libérer des contraintes rigides qu'exige ce métier de restauratrice s'est renforcé au fil des ans, l'entraînant vers la liberté que l'on trouve dans la peinture.

Elle a conservé une prédilection pour un coup de pinceau précis et méticuleux, acquis par des années de restauration de tableaux.

TERRE DE SOLEIL

46 x 61 cm

Peinture à l'huile sur toile

Le long confinement a déclenché en moi l'envie de peindre la nature, la plénitude de certains éléments qui peuvent s'en dégager.

Les grands espaces, les lumières, les ombres et les contrastes m'ont toujours attirée, aussi loin que je remonte dans ma pratique de la peinture.



CHOQUET THIERRY

Peintre

Musée du Louvre

Le travail de Thierry Choquet trouve ses références dans le monde cinématographique, de la musique et de la faune.

Les grands formats accompagnés d'une justesse du geste pictural apportent une force à son œuvre.

Ces peintures sont réalisées en pratiquant deux techniques complémentaires : le réalisme de l'image et l'abstraction du traitement à travers la pixelisation. Chaque toile est une œuvre unique en noir et blanc relayée par différents gris qui constituent les ombres et la lumière du tableau.

PARABELLUM

97 x 130 cm

Peinture à l'huile et feuille d'argent

J'ai réalisé cette toile en travaillant à partir d'une photo dont j'ai volontairement révélé les pixels à l'aide d'un logiciel informatique. J'ai ensuite travaillé la peinture en grand format en révélant les ombres et les lumières.



CRESPIN CLARA

Peintre

Artiste invitée

Née au Maroc, Clara Crespin est une artiste Française s'exprimant aussi bien à travers la peinture, la sculpture et la gravure. Dès son plus jeune âge, elle a été inspirée par les différentes cultures dans lesquelles elle a baigné. La réaffirmation de ses racines, le retour aux sources et au sacré, c'est tout cela que Clara Crespin invoque à travers son écriture picturale et certaines thématiques.

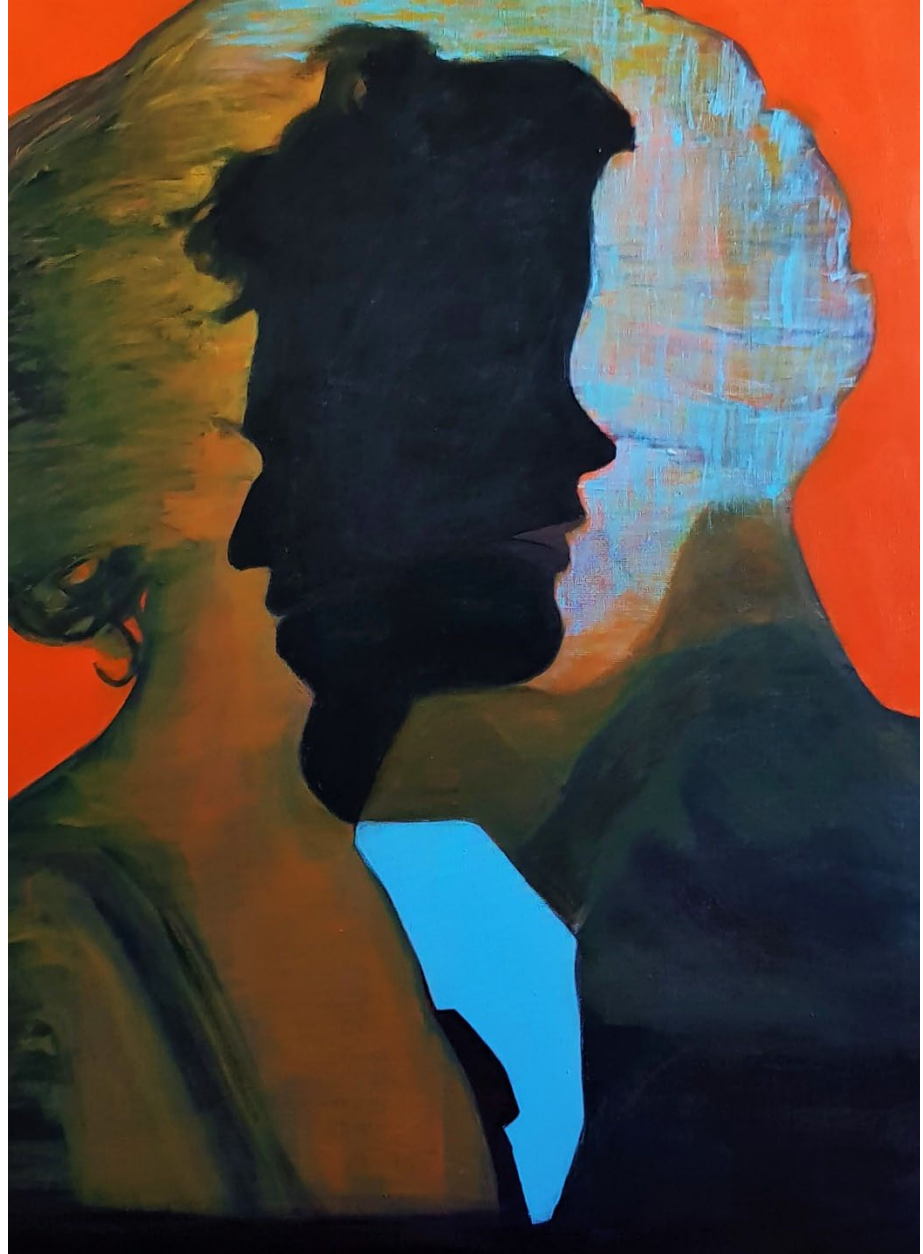
Son travail pictural se situe entre figuration narrative et abstraction lyrique. Ses peintures sont le reflet de compositions qui nous renvoient à un monde de couleurs, de signes, de symboles d'où naît la Vie. Son œuvre est une interprétation personnelle de légendes, de contes, de mythes qui explorent la symbiose de l'humain avec la nature et le cosmos. La diversité et la richesse du travail de Clara Crespin lui ont valu de nombreuses expositions en France à Paris, mais aussi en Italie, en Chine et au Canada. Elle est également sociétaire de la Fondation Taylor, du Salon Comparaison, du Salon des Artistes Français, du Salon du Dessin et de la Peinture à l'eau, du Salon des Beaux-arts.

LOVERS OF THE TIME

100 x 73 cm

Acrylique sur toile de lin

L'amour c'est comme une cigarette chantait Sylvie Vartan. Ça brûle et ça monte à la tête, quand on ne peut plus s'en passer, tout ça s'envole en fumée. !!!L'amour c'est comme une cigarette, ça flambe comme une allumette, ça pique les yeux, ça fait pleurer, et ça s'envole en fumée ...C'est ainsi que Clara Crespin a abordé cette toile en chantant au rythme des couleurs



CYMBLER ALINE

Peintre

Musée du Louvre

Aline Cymbler a toujours aimé peindre.

Lors de son enfance, elle restait des heures durant à travailler près de son père, chacun sur son ouvrage (il était tailleur, elle peignait ou dessinait). Les odeurs de colles, de cuirs comme le bruit des ciseaux, sont gravées dans sa mémoire. Sans se parler, ils étaient proches l'un de l'autre. La danse a été également un élément essentiel dans la vie d'Aline Cymbler.

S'exprimer, sans parler. Se taire et tout livrer !

Ses influences artistiques sont multiples : Chagall, Hundertwasser, Picasso, Giotto, mais aussi la danse classique et contemporaine du « lac » à Merce Cunningham, ou encore les poésies de Victor Hugo et celles de Charles Baudelaire. Peindre sans idée préconçue, sans idée de départ. Sans doute un rendez-vous avec l'intime, la confusion, l'envie, le désir de dire et de raconter une histoire sans rien avoir préparé, puiser au fond de soi les joies, la violence, les liens, la vie.

Et puis, l'évidence d'une peinture qui se termine enfin, comme un geste qui doit s'arrêter puisqu'il n'a plus de sens, puisque cela « doit » s'arrêter.

LIBERTÉ

65 x 50 cm

Huile sur toile

Derrière l'aliénation, L'Humain, quand les lignes deviennent une cage... Amnesty.



GARCIA PALOMA

Peintre

Musée du Louvre

Paloma Garcia est une artiste peintre franco-dominicaine.

Après l'obtention d'un diplôme en dessin d'animation à Nantes, Paloma Garcia a continué sa formation artistique à New York où elle s'est spécialisée en peinture à l'huile. Ses œuvres ont principalement été exposées à New York et en Californie. Son travail artistique a été mentionné dans la presse internationale, a fait la couverture de plusieurs livres et lui a valu le prix "No boundaries international youth art exhibition" aux Nations Unies.

Paloma travaille principalement à la peinture à l'huile. Elle combine des coups de pinceaux définis et flous ainsi que des couleurs vives et peu saturées afin d'atteindre un rendu semi-réaliste. Ses productions se basent principalement sur l'être humain et sa relation avec la nature, illustrant de ce fait des hommes et des femmes (habillés ou dévêtus), des animaux et des éléments naturels.

DIGNITÉ

41 x 30 cm

Peinture à l'huile

Modèle vivant afro-américain peint lorsque je résidais aux Etats-Unis.



KEDJAM ANABELLE

Céramiste

Musée d'Archéologie nationale et Domaine national de Saint-Germain-en-Laye

La céramique est pour Anabelle Kedjam une source de plaisir. Un plaisir palpable : les mains dans l'argile, toucher la matière, donner forme aux pièces, trouver la ligne, la courbe parfaite, la transporte dans un état d'esprit où le temps n'existe plus.

Anabelle Kedjam aime flirter avec les techniques, les apprendre et se les approprier. Une fois qu'elle les a comprises et domptées, elle s'aventure ailleurs.

S'inspirant des éléments de la nature, du minéral, des roches, elle travaille également la terre de façon spontanée et brute en associant différentes matières. Elle pratique le « grand feu » c'est à dire des cuissons de hautes températures, le raku, raku nu, raku punk, engobes, oxydes, lavis d'émail etc.

CRATÈRE DE LUNE

Hauteur 25 diamètre 35

Céramique, Raku / Raku nu

Source de rêverie et de poésie, les cratères de lune ouvrent les portes de l'imaginaire. Face visible, face cachée, éclairée ou plongée dans l'obscurité, les cratères se révèlent, dévoilant leurs matières, leurs surfaces, leurs lumières. Certains sont explorés, d'autres restent à découvrir, voire à créer.



LAM LAM

Peintre

Musée du Louvre

Né en chine en 1960. Lam LAM se passionne depuis son enfance pour le dessin et réalise des tableaux de manière précoce. Il développe notamment une grande sensibilité pour les paysages naturels. Son arrivée en France en 1984 est une étape importante dans son parcours d'artiste. En effet, il entre à l'Ecole nationale supérieur des beaux- Arts de Paris en 1985 et en est diplômé en 1989. Lam LAM participe ensuite régulièrement à différentes expositions et évènements artistiques.

MONTAGNE ROUGE

40 x 50 cm

Encres de chine

Ce tableau représente un véritable retour aux sources, cette œuvre mêle la technique traditionnelle chinoise à l'encre de chine à un style de composition qui rappelle à la fois l'Orient et l'Occident. Cet hymne à la beauté délicate de la nature est autant le reflet de la vision sensible de l'artiste qu'une invitation à la protéger.



LATOUCHE NICOLAS

Photographe

Musée du Louvre

Nicolas Latouche a commencé la photographie pendant l'adolescence en créant des souvenirs de ses proches avec des appareils photos jetables. Un jour, ne sachant que faire, il s'est dit "et si je sortais faire des photos" ! Il n'avait pas de but défini mais juste envie de photographier. Voici le début de son histoire !

Chaque projet, chaque rencontre est une aventure, une expérience douce ou amère mais toujours un enseignement. A travers la photographie, il découvre les autres, et observe le monde. C'est en regardant et en partageant ce qu'il photographie, qu'il se découvre également.

DU SOL AU CIEL

20 x 30 cm

Photographie argentique

Photographie argentique prise aux pieds de la statue de la liberté à New York entre fin août et début septembre 2001.

Une ascension du sol au ciel. Orientation et cheminement. Des pieds d'une perception, jusqu'à l'unique réalité.



NICOLAS LATOUCHE

LAVERDURE TONY

Artiste digital

Musée du Louvre

Passionné de dessin depuis sa plus tendre enfance, Tony Laverdure s'exerçait en recopiant ses héros de mangas et comics préférés.

Autodidacte, il a eu la chance de faire des rencontres artistiques qui lui ont permis de progresser et d'ouvrir son horizon vers un grand nombre de techniques.

De formation « plutôt » classique (encre de chine, crayons, peinture, stylo pinceau...) il est devenu un artiste digital à part entière. Il a troqué ses crayons et pinceaux pour un stylet et une tablette graphique depuis maintenant 5 ans.

LA LÉGENDE DE YASUKE

21 x 29,7 cm

Stylet et tablette graphique

J'ai réalisé cette illustration dans le cadre de mon projet bd en noir et blanc sur le premier samouraï noir de l'histoire du Japon féodal. Un projet sur lequel je travaille depuis maintenant deux ans et que j'espère aboutir pour le premier trimestre 2023.



LEBBIHI JULIEN

Céramiste

AAS ministère de la Culture

Né en 1979 en île de France Julien Lebbihi découvre le travail de la terre à 36 ans, par hasard et, depuis, s'y consacre passionnément.

La céramique est un formidable terrain de jeu qui offre d'innombrables possibilités. Il voit « les pots » comme un support pictural permettant de jouer avec les formes et ainsi créer des œuvres tridimensionnelles.

Les influences de Julien Lebbihi sont multiples : le graffiti, les paysages asiatiques, les formes géométriques et bien des choses encore.

LA CITADELLE

Hauteur 20 cm

Décor d'engobes sur grès

Engobes (terres colorées) noir et blanc sur grès. Emaillage interne. Cuisson à 1240°

Décors réalisés à l'éponge et au pinceau. Le décor naît de quelques taches faites à l'éponge d'où émergent des paysages que je fais ressortir au pinceau tout en conservant l'aspect abstrait.

Je nomme les pièces de cette série « c'est vous qui voyez ».



MATTHIES JOCHEN

Photographe

Musée du Louvre

Jochen Matthies effectue des études de philosophie en Allemagne et en France.

Ce parcours influencera son œuvre.

Pour autant, on peut qualifier son approche artistique d'intuitive. Bien éloigné de toute mise-en-scène, ce qui l'intrigue, c'est l'émergence spontanée d'un sens, qu'il va tenter de côtoyer à travers les moyens de la photographie.

SANS TITRE

24 x 30 cm

Photo numérique

Ici la trace d'une incursion dans une cour, lors d'une promenade à Montreuil un soir de novembre 2021 – il y avait là dans la pénombre, comme un regard, dont je ne m'en suis rendu compte qu'avec quelques pas en arrière pour l'emporter.



MOTTE CEDRIC

Sculpteur

Musée du Louvre

Depuis toujours Cédric Motte est passionné par la taille de pierre.

Après des études traditionnelles de tailleur de pierre à l'école Saint Lambert de Paris, il a œuvré sur la rénovation de chantiers d'exception : la cathédrale de Reims, la cathédrale de Senlis, l'église Saint Sulpice, Le Grand Palais, l'ambassade de France de Vienne et divers bâtiments Haussmanniens.

Dans ses œuvres, Cédric Motte repousse les frontières de son matériau. Il travaille jusqu'à la limite de la rupture du marbre. Il obtient des effets de transparence, d'équilibre, jouant ainsi du contraste entre la légèreté de ses formes et la dureté du marbre.

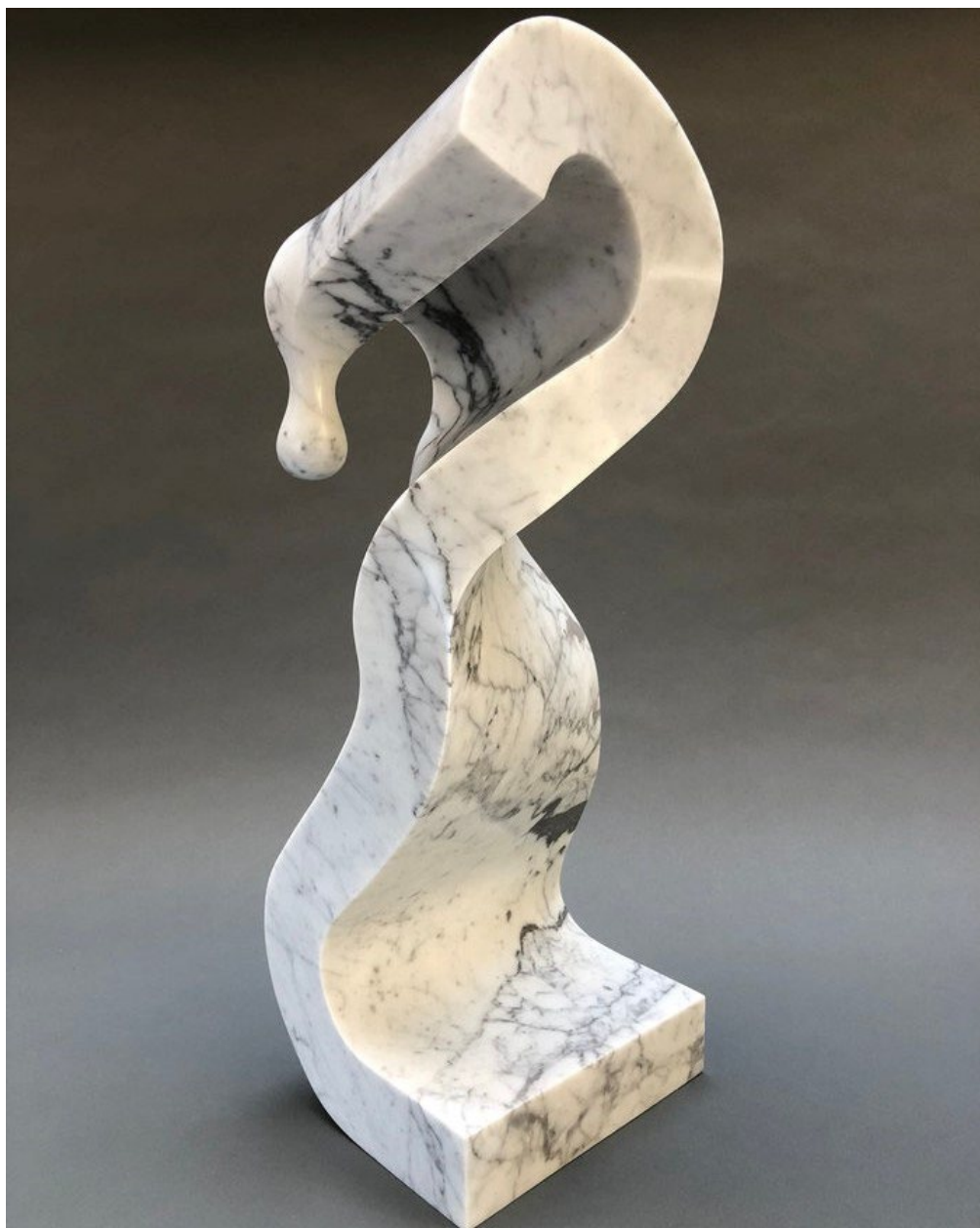
Son travail s'inscrit dans deux univers : les « Marbres Mous » et les « Supers Héros ».

RÉCHAUFFEMENT CLIMATIQUE

20 x 20 x hauteur 60

Taille de pierre

Cette pièce est issue de ma série des « Marbre Mous ». Le mouvement de la pièce lui donne une légèreté et met en valeur ma passion pour la technique.



NITO CINCO LOUIS TONNY

Rappeur-parolier et photographe

Musée du Louvre

Nito Cinco est un artiste autodidacte. Il a développé un esprit cosmopolite de par ses origines, voyages, rencontres et influences musicales.

Une enfance baignée par la culture hip-hop dans un quartier populaire, un style empreint de jeux d'esprit, de mots, d'ombres et de lumière. Il a écrit et sorti un maxi éponyme en 2005 avant de se lancer dans la photographie artistique. Il nous offre son regard sur le monde dans d'autres registres, en Street- photographie, photo-portrait, photo-paysage ou photo-animalière. Sa curiosité ne connaît pas de frontières. Nito Cinco est un créatif, qui s'attache à capturer l'instant et à en proposer une lecture multiple. Ses photos illustrent son parcours de vie. Elles naissent souvent d'un regard, d'un échange inattendu ou d'une rencontre fortuite, mais partent toujours à la rencontre de l'émotion.

DÉCONFINÉ

30 x 40 cm

Photographie urbaine

Au détour d'une ruelle parisienne, rencontre avec un humain pris dans le bitume. Assis sur une chaîne, surfant sur l'asphalte, cet équilibriste urbain oscille entre songe et réalité, une canette pour appui, face à l'impact de l'arrêt du télétravail.



SAMO MONPAIN JÉRÉMY

Peintre

Musée du Louvre

L'enfance de JérémY Monpain fut rythmée par les activités extérieures. C'est donc tout naturellement qu'il se passionna pour les sports en nature.

Son parcours artistique est finalement assez récent. Tout commence pour lui en novembre 2021, à la suite d'une blessure qui l'immobilisa un certain temps.

Sa passion pour la peinture est mise à jour. Accompagné de ses deux filles il commence à peindre. Le voici à découvrir la peinture et ses styles !

Maintenant, cette activité fait partie de sa vie et contribue à son bien-être.

STREET LOVE

40 x 60 cm

Technique mixte, dripping, collage, pochoir, acrylique, aérosol

Cette œuvre est le résultat d'influences musicales et visuelles qui ont traversées ma vie.



RANIERI ROSALIE

Photographe

Musée Eugène Delacroix

La démarche artistique de Rosalie Ranieri s'inscrit dans l'air du temps.

Elle débute la photographie en 2013 avec son premier smartphone, outil simple et immédiat qui, avec Instagram lui donne le goût pour la construction d'images qui attire l'œil.

C'est en 2019 qu'elle explore les techniques de la photo argentique, techniques qu'elle développe et s'approprié.

CÉVENNES 2020

30 x 40 cm

Photographie argentique

Randonnée vespérale sur le Chaos de Nîmes-le-Vieux en Lozère, août 2020.

Photo prise avec Nikon FM2, film Kodak Gold 200



SERRIER FRÉDÉRIC

Photographe

Musée du Louvre

Fils et petit-fils de photographes et cinéastes amateurs, Frédéric Serrier a été initié tôt à la photographie.

Depuis une douzaine d'années, il s'approprie pleinement ce moyen d'expression, travaillant tant en argentique qu'en numérique, et quasiment exclusivement en noir et blanc. A travers ce médium, il tente de mettre en valeur l'être humain dans toute sa Vérité sociale et artistique.

Sa place au sein du musée du Louvre lui donne un terrain de jeu photographique infini.

LAVEUR DE VITRES

24 x 32 cm

Photographie numérique

Ce cliché a été pris au matin d'une magnifique journée d'octobre. À la faveur d'une ronde quotidienne, j'ai pu saisir ce contre-jour animé par des laveurs de vitres armés de leur perche. Scène sociale que j'affectionne particulièrement. Les flaques d'eau laissées sur le trottoir apportent une lumière supplémentaire, les gouttes tombant le long de la façade offrent un bel élément figé, les longues ombres des travailleurs et la ligne de fuite des bâtiments structurent la composition, tandis que le soleil, légèrement caché derrière le réverbère, adoucit légèrement le contre-jour.



TESSEMA AYALEW-LÉO

Peintre, photographe et graveur

Musée du Louvre

Ayalew-Léo est un artiste d'origine éthiopienne.

Sa pratique artistique s'étend de la peinture à la photographie en passant par la gravure. Il s'enrichit de ses racines mais aussi de sa vie en France.

Établi à Aulnay-sous-bois, il a été formé auprès d'artistes comme Christian Vielle, Jeanne Esmein, Daniel Estrades et sa photographe Flore. Ses œuvres sont exposées à l'UNESCO, à la BnF, ainsi que dans des collections privées en France, au Canada et aux États-Unis.

L'HOMME AU COMPTOIR

DANIEL ESTRADE

18 x 24 cm

Tirage aux sels d'argent sur papier baryté, viré au sélénium

Photographie prise au Musée du Louvre (comptoir des Amis du Louvre)



TICHADOU CATHERINE

Peintre

Musée du Louvre

Des terres catalanes aux pierres taillées parisiennes, Catherine Tichadou est, depuis sa plus tendre enfance, entourée d'une famille d'artisans artistes.

Charrons, tonnelets, couturières, dessinateurs lui ont donné le goût du beau et de l'artistique. Ses études en arts appliqués et en stylisme de mode ont contribué à sa formation. Au Louvre, elle développe la copie d'après les maîtres de Vermeer à Corot ou Ruisdael à Fragonard. Son regard se pose un matin de printemps sur « La flûte » de Jacob Bunel. Elle entreprend de copier ce troubadour mélancolique au béret rose emplumé.

Jacob Brunel, peintre favori d'Henri IV ne laisse que peu d'œuvres. Mais il apporte par sa touche délicate et rêveuse une harmonie à ce clair-obscur ou ombre et lumière joue avec le musicien.

« LE FLÛTISTE » DE JACOB BUNEL

36 x 28 cm

Peinture à l'huile

Copie réalisée au Louvre d'après un original de Jacob Bunel (2^{ème} école de Fontainebleau)



Musée du Louvre :

Laurence des Cars, Présidente Directrice
Fiona Gomez, Assistante de la Présidente-Directrice

Kim Pham, Administrateur
Francis Steinbock, Administrateur adjoint

Direction de l'Accueil du Public et de la Surveillance

Denis Fousse, Directeur
Agnès de Ferry, Adjointe au Directeur
Leila Cherif-Hadria, Adjointe au Directeur
Servane De Landsheer, Adjointe au Directeur

Marie Lacambre, Directrice de la Direction financière, juridique et des moyens

Sandrine Nedellec, Cheffe du service juridique

Sophie Grange, Sous-directrice de la Sous-Direction Communication, Direction des relations extérieures.
Julie Foussard, Assistante de Communication

Guillaume Thomas, Chef de service de la Communication interne

Matthieu Detrez-Jacquin, Sous-directeur des métiers et des carrières Ministère de la Culture

Christophe Noulibos, Responsable du département des services généraux du CMN

Vahram Muratyan, artiste visuel et designer graphique

Partenaires

Quentin Tarlet *Development Representative Simdia*
SIMDIA - Paris
Lou Dussaughey, Directrice *Simdia et agent artistique*
SIMDIA – Paris
Marie Utreh directrice de Utreh Production (Foire st Sulpice)

Nasko Reygade, Graphiste

Cyrille Dasse, Gestionnaire logistique service de l'accueil

Soraya Wakrim, Planificatrice d'opérations Service des ateliers muséographiques

Sébastien Née, Chef de l'atelier éclairage et électromécanique

Cyril Colin, Métallier

Victor Almeida Alves, Adjoint au chef d'atelier installation

Cédrick Taleng, Chef d'équipe Richelieu.

L'ensemble des artistes, les membres et la Teams de la ZDA et plus particulièrement **Anabelle Kedjam**, **Houcine Ouattou**, **Thierry Teboul-Fontana**, **Thierry Choquet**, **Laurent Perron**, **Nazha Cuer-Amri**.



