

# LA VIE EN ROSE!

L'EXPOSITION DES AGENTS DU LOUVRE ET DU MINISTÈRE DE LA CULTURE



**13 MAI - 20 JUIN 2023**

MUSÉE DU LOUVRE  
PAVILLON SULLY  
SALLE MUR LE VAU



ZONE  
DE DÉCOUVERTE  
ARTISTIQUE

Fi de ces objets par tous méprisés,  
pour tous comptes abandonnés,  
Objets détournés, dématérialisés,  
convoités, désirés, repoussés, mal aimés,  
Rien ne se perd, rien ne se créer, tout se transforme,  
Collage, sculpture, peinture, multiples formes,  
des objets émergent, se réforment.

De ces animaux à jamais enlisés,  
Par notre collectif si déstructuré,  
Au monde, soyez reconnectés,  
Avant que tout ne soit terminé.

Sans état d'âme, pas de vie, l'existence reste floue,  
Confiance et responsabilités établissez entre vous,  
Chacun est une partie du tout.

Alors que la glace fond, l'homme, lui se refond,  
Femme-objet, homme-objet, qui est-on ?  
Ne soyons plus esclaves de désirs destructeurs,  
Arrêtons nos erreurs, décidons, créons et agissons  
Pour que la faune et la nature n'aient plus peur.

Que notre bleue s'éteint sous nos nez  
Sans que rien ne soit fait.

De notre temps, un témoignage :  
« La Vie en Rose »,  
De la ZDA, la transmission.

Michelle Spyse, Musée du Louvre  
Thierry Teboul Fontana, ZDA



## SOMMAIRE ÉDITION 2023

ÉDITO	5
JEAN-SÉBASTIEN BAYE	6
FRÉDÉRIQUE CAPDEBOS	8
CHRISTINE FINANCE	10
PALOMA GARCIA	12
MARIELLE GUIFFARD	14
NATHALIE LACROIX	16
FABIEN LAFFAITEUR	18
JULIEN LEBBIHI	20
RÉMI LEPRÊTRE	22
CÉDRIC MOTTE	24
SÉBASTIEN PERRUCHE	26
INDRA PACHECO	28
MANON RICHARD	30
ANAÏS ROGIER	32
SAMO	34
TALLA TRAORE	36
ARTISTE INVITÉ : MATHIS PERRON	38
REMERCIEMENTS	43



Plantes frottées sur papier. Mathis Perron



ZONE DE DÉCOUVERTE ARTISTIQUE  
PAVILLON SULLY  
SALLE MUR LE VAU  
MUSÉE DU LOUVRE

La Zone de découverte artistique est née dans le plus grand musée du monde.

Ce lieu prestigieux fut notre première source d'inspiration.

Nous sommes allés à la rencontre de celles et ceux qui restaurent des œuvres inestimables. Nous avons découvert que ces femmes et ces hommes au talent et au savoir-faire précieux, peaufinent en secret leur propre production artistique au contact des plus grands chefs-d'œuvre.

La ZDA s'est donné pour mission première d'exposer le travail de ces artistes, mais aussi de permettre à de très jeunes créateurs de présenter leurs œuvres.

L'engagement et l'enthousiasme communicatif de tous les bénévoles qui nous ont accompagnés dans la phase de préfiguration en 2019-2021 ont permis de fédérer un réseau d'artistes, aux styles, aux techniques et aux inspirations très éclectiques.

L'exposition OMBRE ET LUMIÈRE présentée à l'automne 2022 au musée du Louvre a révélé une première sélection d'artistes et a démontré la capacité logistique de la ZDA. Ce premier événement fondateur a su rencontrer le public du musée du Louvre.

Grâce à la confiance renouvelée du musée du Louvre, la ZDA vous présentera à partir du 13 mai 2023, une nouvelle exposition, **LA VIE EN ROSE!**

Dix-sept artistes proposeront une réflexion sur l'écologie.  
Cette année, un artiste invité réalisera une performance artistique.

Fidèle à sa volonté d'explorer de nouveaux champs créatifs, la ZDA proposera à terme des expositions itinérantes et des partenariats avec des musées régionaux et internationaux. Elle investira aussi les réseaux sociaux avec une approche originale.

**Nina Kerroum,**  
Présidente

# JEAN-SÉBASTIEN BAYE

PEINTRE

Musée du Louvre

Après une formation artistique dans les années 1990, Jean-Sébastien Baye réalise ses premières toiles abstraites en 2004. Il a exposé dans le cadre de différents événements en Chine (Shanghai, FIAC de Guanzhou) et en France (expositions et festivals à Paris, Meaux, Claye-Souilly, Lagny-sur-Marne, Vincennes, etc.). Sa peinture évolue au fil du temps vers une exploration des connexions synesthésiques de la couleur et de spatialités liées à l'expression d'un équilibre entre nature et intériorité. Il a été invité à l'INHA en 2015 au colloque international sur l'écologie des arts, pour y présenter ses travaux dans le cadre de thématiques écosophiques. Il a, par ailleurs, participé à la revue académique d'art contemporain, *Aller-Retour*, pour laquelle il y a coécrit un article sur la synesthésie de la couleur dans sa peinture en 2017. Il a également pris part à la rédaction de l'ouvrage *Transition des arts*, transitions esthétiques en 2018.

## **ŒUVRE**

**BLEUS FACETTE  
INTÉRIEUR-ÂME...**

*Bleus multiples des mers et océans en mouvement, sources de vie, d'oxygène, acteurs régulateurs du climat: dans une esthétique d'affinité écosophique cherchant à explorer l'articulation de registres écologiques comme l'écologie environnementale et l'écologie mentale, cette houle de bleus, au-delà d'une simple évocation, entend entrer en résonance avec notre intériorité, notre « mer intérieure », tissant des connexions synesthésiques avec tous nos sens: résonance, concordance, vibration, musicalité en tant que dynamiques propices aux processus de subjectivation et de connexion avec notre milieu.*



**BLEUS FACETTE INTÉRIEUR-ÂME...**

73 x 54 cm

Acrylique sur toile de lin

# FRÉDÉRIQUE CAPDEBOS

COLLAGE ARTISTIQUE

Musée du Louvre

Frédérique n'a jamais fait d'école d'art. Elle a grandi loin de cet univers. Il a fallu son arrivée au Louvre pour avoir un regard sur l'art et découvrir aussi d'autres musées. Depuis l'année dernière, le collage s'est imposé à elle, comme une évidence. Elle est inscrite aux ateliers des beaux-arts de la ville de Paris en section collage, le cours est très libre et tous les moyens d'expression peuvent être utilisés (peinture, linogravure, dessin, encre). Frédérique aime l'idée de coller, de déchirer, de détourner tous ces papiers, de créer des liens là où il n'y en a pas, mais aussi de mêler différents supports qui n'auraient jamais été ensemble, photos, images, cartons, tissus etc. Savoir regarder avec un nouvel œil, mais aussi tourner et détourner les photos dans tous les sens pour un autre regard. L'improbable lui plaît dans le collage.

## ŒUVRE

### AILLEURS

*« Ailleurs » est un retour à notre Terre-Mère et à nos ancêtres. Ne pas oublier d'où nous venons et le chemin qui est le nôtre aujourd'hui. Mais aussi, un moment d'union entre le ciel et la terre.*



**AILLEURS**  
30 x 40 cm  
Collage et peinture

# CHRISTINE FINANCE

PHOTOGRAPHE  
Musée du Louvre

Diplômée en histoire de l'art et en muséologie à l'École du Louvre, Christine travaille au Musée du Louvre depuis 1992 dans les équipes d'accueil et de surveillance.

Elle capte avec son téléphone portable des instants de vie.

Ses lieux de prédilection: le Louvre et la nature autour de son village familial.

## **ŒUVRE**

### MENACES SUR LES TERRES

*Cette photographie a été prise en novembre 2021. Elle illustre par son ciel plombé les menaces à venir sur les campagnes.*

*Le dérèglement climatique, les cultures intensives ou non adaptées mais aussi les constructions d'habitations-dortoirs sont les stigmates de l'omniprésence de la civilisation moderne. L'évolution au fil des ans se traduit sur la ligne d'horizon avec le moulin et les pylônes électriques qui sont des symboles du passé et du présent mais aussi les prémices du futur.*



**MENACES SUR LES TERRES**  
30 x 40 cm  
Photographie numérique

# PALOMA GARCIA

PEINTRE

Musée du Louvre

Paloma Garcia est une artiste peintre franco-dominicaine. Après l'obtention d'un diplôme en dessin d'animation à Nantes, Paloma a continué sa formation artistique à New York où elle s'est spécialisée en peinture à l'huile. Ses œuvres ont principalement été exposées à New York, en Californie et à Paris. Son travail artistique a été mentionné dans la presse internationale, a fait la couverture de plusieurs livres et lui a valu le prix *No boundaries international youth art exhibition* aux Nations Unies. Paloma travaille principalement à la peinture à l'huile. Elle combine des coups de pinceaux définis et flous ainsi que des couleurs vives et peu saturées afin d'atteindre un rendu semi-réaliste. Ses productions se basent principalement sur l'être humain et sa relation avec la nature, illustrant de ce fait des hommes et des femmes, des animaux et des éléments naturels.

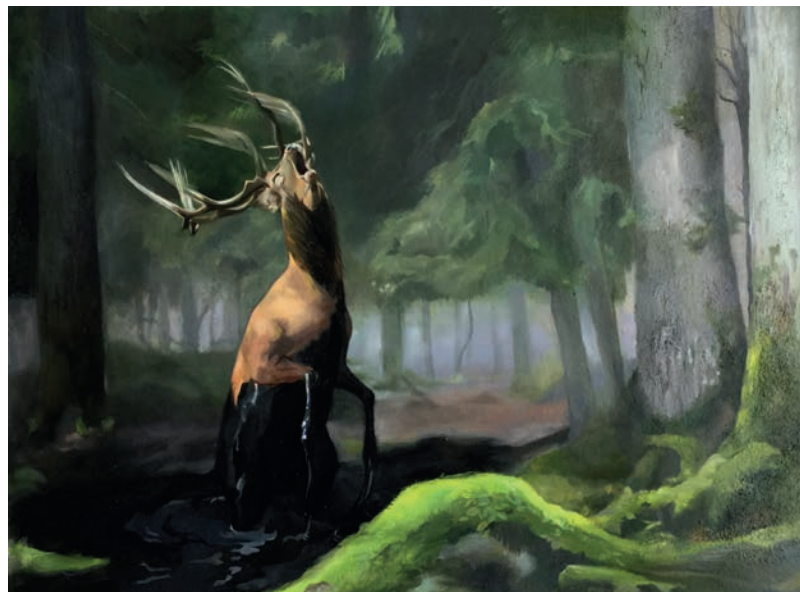
## ŒUVRE

DAKOTA  
ET L'HISTOIRE SANS FIN

*L'œuvre a été réalisée en 2017 après avoir entendu parler du projet d'oléoduc Dakota Access Pipeline, aux États-Unis. Un grand nombre d'amérindiens se sont opposés au projet car la nécessité de l'oléoduc et ses effets potentiels sur l'environnement, étaient très controversés.*

*Ce tableau fait également référence au film L'histoire sans fin (1984) où le cheval d'un des personnages principaux se fait engloutir par des eaux marécageuses. Le titre de la peinture fait aussi allusion aux dégradations incessantes de l'homme envers l'environnement:*

*« une histoire sans fin ».*



DAKOTA ET L'HISTOIRE SANS FIN

64 x 48,5 cm

Acrylique, sable et peinture à l'huile sur papier

# MARIELLE GUIFFARD

SCULPTEUR

Musée du Louvre

## **ŒUVRE**

### POULPY

Marielle a commencé par un CAP Tailleur de pierre en 1989 dans sa Normandie natale. Sa formation fut essentiellement sur granit. Durant une vingtaine d'années, Marielle a travaillé sur des chantiers de restauration de taille de pierre à Paris, pour des bâtiments classés Monuments Historiques, mais aussi des immeubles Haussmanniens. Depuis 2008, elle intègre l'atelier de marbrerie du musée du Louvre. Cet atelier est principalement chargé du déplacement d'œuvres lapidaire et de la mise en valeur de ces œuvres par la réalisation de socles.

*Lors de mes plongés, j'ai eu l'occasion d'observer un poulpe dans son milieu naturel. Sans cela, je n'aurais jamais pu retranscrire, ou du moins essayé de faire passer l'émotion que l'on ressent en sa présence.*

*La présence excessive et destructive de l'homme (surpêche, pollution des mers et océans) a changé le comportement des poulpes, devenues plus craintifs et méfiantes vis-à-vis de l'homme, intelligent et curieux, quel sera son rapport à l'homme dans les années à venir?*



### POULPY

40 x 20 x 30 cm

Fabrication d'un modèle en plâtre, puis réalisation en pierre à l'aide de différentes techniques de prise de dimensions  
Sculpté et taillé manuellement



# NATHALIE LACROIX

PEINTRE

Musée du Louvre

Les peintures et sculptures de Nathalie naissent de rencontres existentielles, poétiques, philosophiques, d'accidents providentiels et d'inspirations intuitives. Nathalie crée en jouant avec tous ces éléments qui lui procurent le désir d'aller toujours plus loin, vers l'inconnu et les tourments de l'apparition figurative. Son travail est constitué de périodes. Dans chaque période, une forme apparaît, connaît des transformations symboliques, mais aussi de matériaux. C'est en quelque sorte lié au rythme de vie et de créativité.

CFPI Formation d'art-thérapie Hôpital Beauregard / Beaux-Arts de Bourges.  
L'INECAT Formation d'art-thérapie.  
Université Paris VIII, UV maîtrise en Art Plastique (Art, philosophie et psychanalyse).  
Diplôme de l'École Nationale des Beaux-arts de Bordeaux.

## ŒUVRE

COMME UN JEU D'ENFANT ?

*L'installation ludique soulève certains sujets écologiques actuels.*

*Ici, Comme un jeu d'enfant ? peut nous rappeler à quel point nos parapluies dessèchent sous le ciel bleu tant désiré. L'importance de la couleur bleue dans ce travail, semble causer une menace. Un troupeau de vaches a l'air de nous observer et nous laisse face au flux d'informations et nos idées peuvent être préconçues sur leur condition écologique. Les pingouins rouges, eux sans regard, nous confrontent à notre mobilité balbutiante et nos colères réchauffées par les questions écologiques. L'arbre de vie est représenté par ce balai, fragile dans son équilibre. Tombera-t-il ?*



**COMME UN JEU D'ENFANT ?**  
Parapluie : peinture acrylique 85 cm  
Peinture acrylique sur toile et photo 30 cm  
Pingouin en carton peinture acrylique 14 cm  
Balai avec bois collé 1m13 /40 cm

## FABIEN LAFFAITEUR

SCULPTEUR ET PEINTRE

DASS Domaine de Marly-le-Roi

Né en 1991 à Versailles, Fabien a toujours été attiré par le dessin et la musique. Diplômé de l'ENSAAMA Olivier de Serres et des Ateliers Jean-Pierre Vernant à Sèvres, il intègre en parallèle de ses études le Domaine National de Versailles où il se passionne pour les jardins à la française, la sculpture et l'art classique. Son approche de la sculpture regroupe des techniques de céramiste par le travail de l'argile, la gravure sur plâtre et les matériaux de synthèse : silicones et résines pour le moulage et les patines.

Guitariste amateur, il donne en 2017 un concert en hommage à David Bowie où il présente sur scène un buste de l'artiste. Cette expérience se révélera comme un catalyseur dans la création d'une série de portraits des icônes des années 80. Influencé par les grands maîtres de la sculpture comme François Girardon, son engouement pour l'art classique lui permet alors de concrétiser sa propre vision de ces héros du rock.

### ŒUVRE

FREDDIE MERCURY

*Étudiant, je découvre un concert sur Youtube qui me marquera à jamais : Stade de Wembley, Londres, 13 juillet 1985, Live Aid. Queen et ses quatre virtuoses, Brian May, Roger Taylor, John Deacon et Freddie Mercury y livrent une performance d'anthologie. Brian May entame sur sa guitare le riff de Hammer To Fall et fait trembler la terre sous l'effet de distorsion. Des frissons me parcourent la colonne, mes yeux ne décrochent plus, Freddie Mercury à la voix exceptionnelle entre en scène et ne me lâche plus, tant par ses prouesses vocales que son jeu de scène. Ce qui me fascine le plus est le panel incroyable d'émotions que l'on peut lire sur le visage du chanteur : colère, euphorie, tristesse se mêlent dans un ballet parfaitement irrévérencieux. Cette signature bien à lui deviendra le point de départ dans ma représentation de l'artiste. L'énergie débordante, presque incontrôlable et paradoxalement empreinte d'une certaine mélancolie me pousse à chercher plus loin pour savoir qui était véritablement Mercury. Je reçois un deuxième choc en découvrant cet homme aux vies multiples, ses frustrations et sa rage qui sous sa plume de compositeur nous a légué des hymnes aussi bouleversants que salvateurs.*



### FREDDIE MERCURY

Buste H 32 cm - socle 18 cm de diamètre  
Sculpture en résine patinée

« I won't be a rock star. I will be a legend. » Freddie Mercury

32 ans après sa disparition, sa voix unique telle une litanie continue de nous interroger sur la condition humaine, notre rapport aux autres et à notre monde, dans un lyrisme où chacun peut se reconnaître et trouver ses propres réponses.

## JULIEN LEBBIHI

CÉRAMISTE

Musée du Louvre

Julien articule son travail de la céramique autour de motifs géométrique en terre repoussée et de formes organiques inspirées du monde végétal et minéral.

Les mains dans la terre, connecté à ce qui l'entoure et à ses émotions, il n'hésite pas à bouleverser les standards en s'inspirant de la calligraphie et du graffiti dans son atelier où le maître mot est liberté.

### ŒUVRE

#### L'ÉCLAIRE

*Contrairement aux techniques utilisant de l'émail et des oxydes, cette sculpture est quasiment neutre pour l'environnement. En effet, il n'y a aucune perte lors de sa confection et rien n'est rejeté dans les eaux usées.*



#### L'ÉCLAIRE

Vase H26 cm - L15 cm

Sculpture réalisée en grès cuit à 1260° et décorée à l'engobe  
La pièce a d'abord été tournée comme un vase traditionnel  
puis ajourée lorsque la terre est encore molle

# RÉMI LEPRÊTRE

SCULPTEUR

Musée du Louvre

## ŒUVRE

### LA CENDRE Y EST

*La nature inflammable peut éteindre le feu.*

*Le cendrier est un objet symbolique puisqu'il permet d'éteindre et de garder les cendres. Je l'ai détourné pour montrer que même la nature abîmée, représentée par les pignes de pins, ou brûlée, peut renaître de ses cendres et se transformer.*

*Il a été confectionné avec les différentes matières qui composent un arbre pour nous rappeler les changements de comportements écologiques et responsables à adopter pour préserver la nature.*

*Utiliser un cendrier de nos jours est rare, mais l'objet à le mérite de nous transporter au siècle dernier comme s'il cherchait à nous transmettre un message de nos erreurs passées.*

Après une formation en menuiserie à la Chambre des Métiers et de l'Artisanat de Paris, Lycée Léonard de Vinci des métiers du bois, Rémi a commencé par la création de mobilier et d'objets en bois. Par la suite il s'est intéressé à la restauration et au recyclage du mobilier, ce qui l'a conduit à effectuer un stage chez un artisan italien afin d'approcher diverses techniques de restauration. Ses créations viennent de ces différentes périodes, de ses inspirations personnelles, de rencontres et du quotidien.



### LA CENDRE Y EST

21 x 21 x 3,7 cm

Bois, Pignes de pins et résine

Cette œuvre a été réalisée avec des pignes de pins ramenés par ma filleule, du bois récupéré et de la résine suite au feu de forêt des landes en 2022

# CÉDRIC MOTTE

SCULPTEUR

Musée du Louvre

## **ŒUVRE**

### DESTRUCTION

*La passion pour la technique de taille de pierre m'a conduit à repousser les limites pour obtenir des effets de transparence, d'équilibre à la frontière de la rupture dans le marbre brut.*

*Représentation symbolique de la destruction de la terre par l'homme, le maillet en bois, matière vivante, représente dans cette œuvre la race humaine, affligé sciemment à la terre, par divers moyens, sa destruction.*

*Les gouttes représentent quant à elles le réchauffement climatique, la fonte des glaciers, la montée des eaux, l'érosion du littoral et la dégradation de l'environnement.*

Après des études traditionnelles de tailleur de pierre à l'école Saint Lambert de Paris, Cédric a œuvré sur la rénovation de chantiers d'exception: la cathédrale de Reims, la cathédrale de Senlis, l'église Saint Sulpice, Le Grand Palais, l'ambassade de France de Vienne et divers bâtiments Haussmanniens.

Son entrée sur concours aux ateliers des métiers d'art du musée du Louvre couronne son parcours professionnel.

Technicien d'art depuis 2010 au Louvre, Cédric à l'honneur de manipuler et de restaurer avec toute sa passion des chefs-d'œuvre emblématiques des collections du Louvre.



**DESTRUCTION**  
28 x 20 x 31 cm  
Taille de marbre et bois

# SÉBASTIEN PERRUCHE

ARTISTE VISUEL  
Musée du Louvre

## ŒUVRE

LEEEEE

*Co-crée avec LeeLee LaBeija, ce cliché a été pris dans un sanctuaire éco féministe queer européen.*

*Alors que les formes d'exclusion grandissent à mesure que les crises environnementales et sociales se multiplient, de nouveaux éco lieux LGBT comme celui-ci explorent une nouvelle résilience écologique. Cette communauté édeniste marque une rupture dans l'histoire répétitive et mortifère de la destruction des écosystèmes, des violences sexuelles et raciales, de la consommation d'énergie fossile et du carnivorisme banalisé.*

*Si l'image d'une Ève Noire dégenrée trouble, ce portrait avait été pris initialement par pur jeu de citation stylistique des Édens d'Albrecht Dürer. Pour l'auteur cette vision traduit sa reconnexion à nos origines dans ces paradis communautaires où refléussent la libération des terres, des animaux et l'égalité de dignité entre l'humain et le vivant.*

Artiste conceptuel transdisciplinaire, son travail s'appuie sur la formation de la subjectivité : perceptions, expériences vécues, identification, sens du soi... Il part du principe qu'il existe une contradiction entre l'expérience et la connaissance que l'on a du visible, et explore les relations entre phénomène, mémoire et identité.

Ses expérimentations fonctionnent comme des outils cognitifs qui se positionnent en résistance aux désordres psychosociaux d'une société abusée par des idéologies dominantes. Sa pratique variée intègre souvent des collaborations. Ainsi utilise-t-il les arts graphiques, l'archivistique, la photographie, le design social, l'art participatif ou les arts de la scène.

Artiste engagé, il a fait le choix d'un art d'utilité publique en orientant son travail sur la valorisation des communautés marginalisées.



LEEEEE  
40 x 60 cm

tirage pigmentaire sur papier Baryté mat

# INDRA PACHECO

ARTISTE PEINTRE, CRÉATRICE DE BIJOUX  
Musée du Louvre

## ŒUVRE

### IMAGINE

Indra Pacheco est née en 1960 à Pachuca Hgo au Mexique. Elle a étudié la psychologie et a participé à l'atelier de peinture à L'Universidad de las Américas Cholula Puebla au Mexique. En 1982, elle s'inscrit à l'école d'Arts Plastiques Alfred C. Glassel Jr. School of Arts à Houston, Texas, USA.

En 1986 elle s'installe à Paris. Elle participe à de nombreuses expositions d'art contemporain. Elle enseigne en parallèle les arts plastiques, notamment à Sceaux où elle dirige jusqu'en 1998 un atelier de modelage et de céramique pour les non-voyants, avec l'association Valentin Haüy. Elle explore également la danse au Studio Harmonic à Paris, ce qui aura une influence sur son art. Depuis 1997, elle travaille au musée du Louvre.

*Le collage me permet d'imbriquer des histoires dans des histoires. Reliefs et perspectives jonglent et me révèlent des perceptions nouvelles. Les Univers s'emboîtent et repoussent les limites de mon imaginaire. Le petit jouet improbable, objet intime que formate notre enfance est un brin de poésie noire, une fausse touche d'humour que filtre l'angoisse des espaces saturés ou il n'y a plus de place... miroirs de notre époque ?...*

*Dans ce tableau j'invite à sortir du monde actuel qui se trouve au bord du précipice, pour imaginer un monde meilleur, plus soutenable.*



## IMAGINE

100 x 100 cm

Technique mixte : acrylique, objets, peinture

## MANON RICHARD

PHOTOGRAPHE  
Musée du Louvre

### ŒUVRE

#### PORTRAIT DE LA JEUNE FLAMME EN FEU

*Cette photographie est un gros plan d'une bûche suédoise, rondin de bois mort coupé en quatre afin que l'air puisse s'engouffrer à l'intérieur et alimenter le cœur du feu.*

*Utilisée à l'origine pour les températures extérieures extrêmes dans les pays scandinaves, elle est source de lumière, de chaleur, permet de cuisiner et de s'y rassembler comme autour d'un feu de joie.*

*C'est une technique de feu écologique de longue durée, puissant et de faible dépense énergétique. Cette image fait également référence aux incendies forestiers dévastateurs des dernières années causés par le réchauffement climatique.*

Manon Richard, diplômée en histoire de l'art et spécialisée en histoire de la photographie à l'École du Louvre travaille en tant qu'agent d'accueil et de surveillance au Musée du Louvre depuis dix ans.

Ses deux passions sont la photographie et le collage, qu'elle pratique depuis sept ans. Ses sujets de prédilection sont les femmes, l'art, les fragments de scènes de vie et la nature.

Elle aime exprimer plusieurs niveaux de lecture dans ses images, faire le focus sur un point de vue singulier, un détail.



PORTRAIT DE LA JEUNE FLAMME EN FEU  
30 x 40 cm



# ANAÏS ROGUIER

PEINTRE

Musée Delacroix

## ŒUVRE

GAYA, LA FEMME TERRE

*L'œuvre fait partie de la série de toiles réalisées entre 2017 et 2019 autour de la figure de femmes divinisées.*

*Il s'agit de la première toile à l'huile réalisée grâce à la découverte de cette technique auprès d'un professeur atypique qui enseigne selon l'ancienne technique de la copie de maître.*

*Cette série est ainsi l'une de mes premières toiles personnelles où la technique encore maladroite apporte un aspect naïf et brut.*

*Elle représente la déesse GAYA la mère terre par excellence, déesse qui protège notre planète.*

Anaïs a été familiarisée à l'art et à la peinture par ses deux grands-pères. L'un passait des après-midi à reproduire des paysages bretons ou forestiers dans sa buanderie-atelier de bricolage. Il était autodidacte et peignait uniquement à l'huile. «J'adorais l'odeur. Je traînais dans ses pattes.» Son autre grand-père faisait feu de tout bois, utilisant toutes sortes de matériaux.

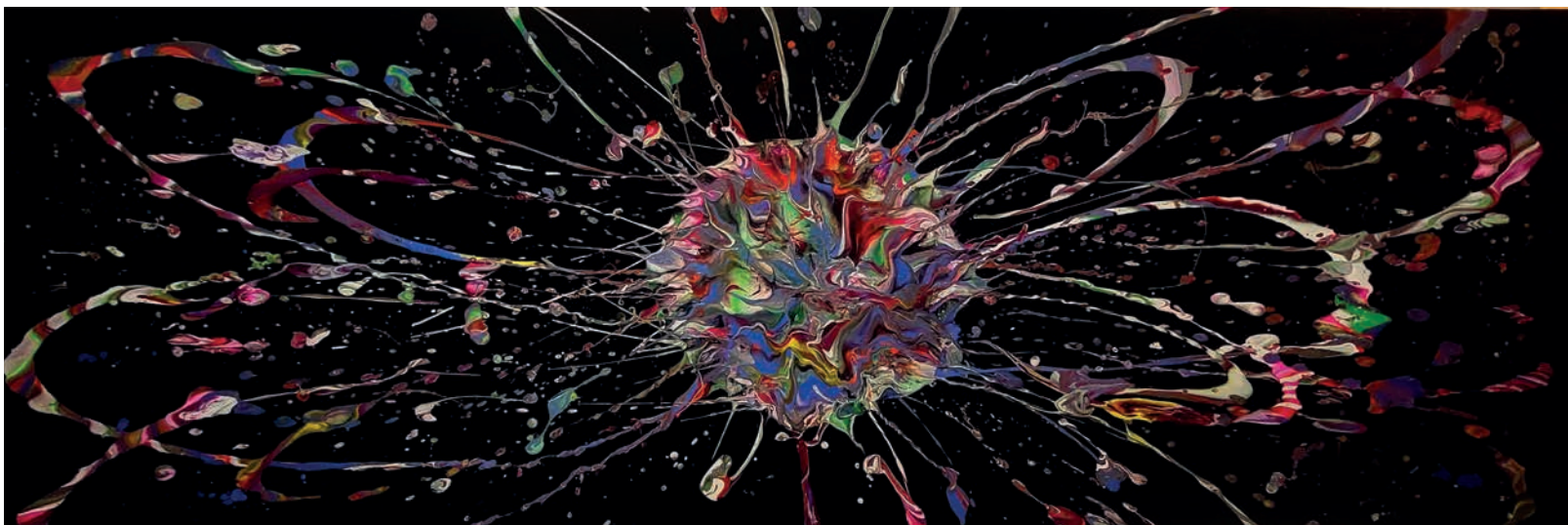


GAYA, LA FEMME TERRE  
80 x 40 cm  
Peinture à l'huile sur toile

# SAMO JÉRÉMY MONPAIN

PEINTRE

Musée du Louvre



En 2021, SAMO se lance dans la peinture. Immobilisé à la suite d'un accident, la création lui a permis de s'évader et de partager avec ses filles des moments inoubliables. Désormais, la création est partie prenante de sa vie.

## ŒUVRE

ATOME

*Atome est né des émotions suscitées par l'observation du ciel et qui m'ont poussé à extrapoler sur la composition de notre environnement.*

ATOME  
150 x 50 cm  
Pouring et projection

# TALLA TRAORE

DESSINATRICE  
Musée du Louvre

Depuis l'enfance Talla se passionne pour l'art et l'histoire à travers le dessin et la danse.

Après un Diplôme Supérieur à l'École du Louvre, elle entre en 1997 au musée du Louvre où elle travaille successivement à la surveillance, à la Caisse Générale puis à l'info Com.

Ce dernier poste lui permet de concilier son goût pour l'histoire de l'art et son sens créatif.

## **ŒUVRE**

### ÉVIDENCE

*Ma démarche repose sur la récupération dans les encombrants de plusieurs supports. Les dessins sont réalisés sur des cartons.*



**ÉVIDENCE**  
22,5 x 40 cm  
Pointillisme au feutre noir

## MATHIS PERRON

ARTISTE INVITÉ

Mathis Perron est un artiste français diplômé des Beaux-Arts de Paris en 2019. L'imaginaire qui l'anime est imprégné du milieu agricole de la Charente-Maritime, où il a grandi et où se trouve désormais son jardin atelier.

Son travail explore ce territoire façonné par la monoculture et raconte ses histoires parallèles. Il fait surgir ses fantômes, ses fantasmes et montre les fils invisibles qui lient les protagonistes de cet immense théâtre.

Le dessin est toujours à la source de ses recherches, déployé comme un outil de compréhension, de désapprentissage et de réinterprétation du monde.

Depuis ses premières sculptures réalisées lors de son Erasmus en Grèce, cette rêveuse matière obtenue en recyclant du papier ne cesse de se métamorphoser dans chacun de ses projets.

Avec *Les Fées*, une pratique d'assemblage végétal, il invente les herbiers d'une nouvelle relation sensible au vivant, à la croisée de la science et de la magie. Depuis 2015, son pseudonyme *Simple Pied* cultive, cueille, sèche, infuse des mélanges de plantes aromatiques et médicinales. En déplaçant les gestes de l'herboristerie dans son activité artistique, Mathis Perron cherche à sortir des sentiers battus pour inventer de nouveaux modèles artistiques.

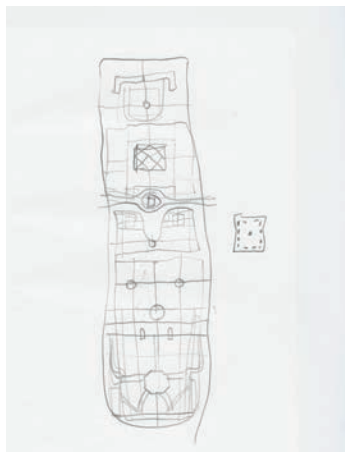
Camille Paulhan,  
Historienne et critique d'art



URPFLANZE/NIRNROOT  
Exposition Mystic May, 2021  
The Community Center, Pantin

## MATHIS PERRON

ARTISTE INVITÉ



*Un grand panneau en papier mâché est tenu à la verticale par une structure métallique. Obtenue à partir d'un moule, cette étrange tuile reproduit la géographie des Tuileries et du Louvre à la manière d'un plan aérien : architectures, allées, bassins ou arbres isolés y apparaissent en bas-relief. La structure géométrique du jardin tel qu'il fut dessiné par Lenôtre devient sculptural.*

*Cette carte d'une nature nouvelle nous invite à nous projeter, pour imaginer des itinéraires et découvrir des zones. Elle est le théâtre d'une tension permanente entre la grille ordonnée du lieu et les manifestations fugaces qui la traversent au fil des saisons. Elle évoque une stèle à déchiffrer, à l'image de celles existantes dans les collections du musée du Louvre. Archaïque ou futuriste, elle spéculé sur une culture végétale à (ré) inventer.*

*Des « Fées » photographiées dans les différents espaces des Tuileries seront aussi exposées.*



Simulation provisoire.  
200 x 50 cm.  
Papier mâché, structure métallique,



*Les Fées documentent une pratique menée avec patience depuis 2018 par Mathis Perron. Elles font le lien entre son activité d'artiste et d'herboriste.*

*Il s'agit à la fois d'une pratique sculpturale et d'une approche botanique : chaque fée nous renseigne sur la végétation d'un lieu à un moment donné. Assemblées à partir d'éléments végétaux, Les Fées tiennent en équilibre dans la main le temps d'une photographie. Flashée au téléphone portable, l'image reste la seule trace de ce nœud éphémère entre la végétation d'un lieu et l'artiste, avant qu'il ne se dénoue et que la Fée ne soit relâchée.*

*Ces créatures végétales sont une forme d'archive, l'herbier d'une nouvelle sensibilité hybride, humaine et végétale : formes, couleurs, espèces, mais aussi postures ou expressions nous renseignent sur l'état du milieu et son propre état d'esprit.*

*Se jouant des dualités, les Fées sont à la fois scientifiques et magiques, concrètes et spirituelles, documentaires et fictives.*

*Une nouvelle collection de Fées sera réalisée aux abords du musée du Louvre et des jardins des Tuileries. Il s'agira de révéler la vie végétale qui existe en marge de l'institution culturelle et de son jardin à la française.*

*Ce travail donnera lieu à une édition sous forme d'un livret imprimé avec la reproduction de la carte du lieu et de la collection de Fées.*



Plantes frottées sur papier. Mathis Perron

## REMERCIEMENTS



**Laurence des Cars**, présidente directrice du Louvre

**Kim Pham**, administrateur du Louvre

**Francis Steinbock**, administrateur adjoint du Louvre

**Denis Fousse**, directeur de l'accueil du public et de la surveillance

**Agnès de Ferry**, adjointe au directeur, en charge de la qualité et des moyens

**Sylvie Richard**, adjointe au directeur des ressources humaines



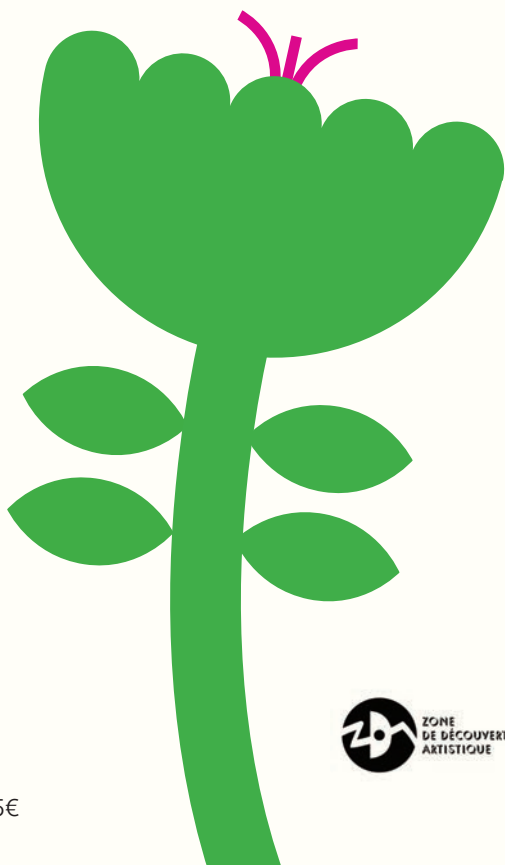
**Guillaume Thomas**, chef de service de la communication interne

**Marie Utreh**, directrice de production

Merci à tous les artistes, à la Team de la ZDA et à tous les bénévoles.



T: 06 13 13 22 19  
artistes.zda@gmail.com  
www.artistezda.com  
126 rue Oberkampf - 75011 Paris  
association loi 1901 - W751254301



15€