

# VOUS ÊTES UNE ŒUVRE D'ART, QUI ÊTES-VOUS ?

L'EXPOSITION DES AGENTS DU LOUVRE  
ET DU MINISTÈRE DE LA CULTURE



© Tailla Tracore

**3 FÉVRIER - 12 MARS 2024**

MUSÉE DU LOUVRE  
PAVILLON SULLY  
SALLE MUR LE VAU



## SOMMAIRE ÉDITION 2024

« *L'art est un bien infiniment précieux, un breuvage rafraîchissant et réchauffant, qui rétablit l'estomac et l'esprit dans l'équilibre naturel de l'idéal* ».  
Charles Baudelaire, Salon de 1846.

Inspirée par un esprit de collaboration, la Zone de Découverte Artistique (ZDA) incarne une philosophie et « un art de vie » où la diversité et la transmission entre les différentes générations artistiques sont encouragées.

L'exposition *Vous êtes une œuvre d'art, qui êtes-vous?* reflète la perception, la vision, et l'expérience de vie d'artistes émergents.

L'équipe de bénévoles aux savoir-faire reconnus, permet à ceux qui le souhaitent, d'adhérer à l'association et de concrétiser leurs rêves créatifs. Par la persévérance et l'échange, la ZDA s'efforce de contribuer à la création d'un monde meilleur, où l'expression artistique favorise la collaboration au-delà des différences.

Nina Kerroum / Paloma Garcia

ÉDITO	05
CAMILLA AUCÁN	06
ANGÉLICA BARRAZA	08
JEAN-SÉBASTIEN BAYE	10
MARTIN BOURGAUX	12
LEONORA CAPRI	14
CYRILLE COLIN	16
EDWIGE DELOR	18
KATIA DREGHI	20
BLANCHE FLEURIOT	22
MARIELLE GUIFFARD	24
NATHALIE LACROIX	26
FABIEN LAFFAITEUR	28
LAM LAM	30
NICOLAS LATOUCHE	32
LAURENT LYSY	34
JOCHEN MATTHIES	36
FABRICE MONTOUT	38
HOUCINE OUATTOU	40
INDRA PACHECO	42
PIERRE PEREZ	44
ROSALIE RANIERI	46
MARIE HÉLÈNA ROSA GOMES	48
ANAÏS ROUGIER	50
AYALEW-LÉO TESSEMA	52
CATHERINE TICHADOU	54
TALLA TRAORÉ	56
REMERCIEMENTS	58



ZONE DE DÉCOUVERTE ARTISTIQUE  
PAVILLON SULLY  
SALLE MUR LE VAU  
MUSÉE DU LOUVRE

La Zone de découverte artistique existe grâce à l'engagement et l'enthousiasme communicatif de tous les bénévoles qui nous ont accompagnés dans la phase de préfiguration. Ils nous ont permis depuis 2019 de fédérer un réseau d'artistes aux styles, techniques et inspirations très éclectiques.

Grâce à la confiance renouvelée du musée du Louvre, la ZDA vous présente à partir du 3 février 2024, l'exposition **VOUS ÊTES UNE ŒUVRE D'ART, QUI ÊTES-VOUS ?**

Vingt-six artistes questionnent leur relation à l'art ou comment rendre visible l'invisible.

Fidèle à sa volonté d'explorer de nouveaux champs créatifs, la ZDA s'investit déjà pour les prochaines éditions. Nos réflexions s'orientent vers la conception d'expositions itinérantes, le développement de nouveaux canaux de diffusion. Nous souhaitons de tout cœur faire partager le vécu des agents, faire résonner leurs expériences par le biais d'un ouvrage pluridisciplinaire.

Je tiens aussi à exprimer ma plus profonde gratitude à l'incroyable équipe qui a soutenu notre association contre vents et marées. Cette aventure incroyable a été rendue possible grâce à votre soutien et à votre coopération. La ZDA a été l'expérience humaine et professionnelle la plus marquante que j'ai vécue à ce jour au musée du Louvre.

**Nina Kerroum,**  
Présidente

# CAMILLA AUCÁN

SCULPTURE, PEINTURE

Musée du Louvre

## **ŒUVRE**

### LES AMANTS

*Deux visages distincts semblent rentrer en contact à travers un baiser. Ces visages, malgré leur intime proximité, n'échangent aucun regard franc.*

*Ces portraits non-genrés, mettent l'accent sur l'émotion plutôt que sur une personne spécifique éprouvant ladite émotion. Les deux visages quasi identiques, incarnent certains des attributs de l'artiste : les influences venant de ses origines et de son entourage.*

*Cette œuvre évoque non seulement l'idée d'étreinte entre deux êtres, mais aussi l'idée d'embrasser sa propre personne, questionnant ainsi la dualité avec l'autre et la dualité avec soi.*

Apprentie tailleuse de pierre au musée du Louvre et artiste autodidacte pluridisciplinaire, Camilla Aucán aborde dans son travail personnel et artistique principalement des questions liées au féminisme, au multiculturalisme et à l'identité de genre.

Elle aime déconstruire et entremêler les codes artistiques et iconographiques d'époques différentes. L'artiste réalise principalement des sculptures en argile, en béton cellulaire et en pierre calcaire, des peintures en technique mixte, des dessins numériques, et dessins à encre d'archive sur papier.



**LES AMANTS**  
20 x 15 cm  
Sculpture en argile

# ANGÉLICA BARRAZA

PEINTURE

Musée du Louvre

## ŒUVRE

### MÉTISSAGE II

*Dans ce tableau, la couleur prédomine en transmettant la lumière, élément essentiel de l'œuvre qui vise à rechercher une harmonie profonde et spirituelle.*

*Chaque couleur, ou presque, a eu à un moment ou à un autre des connotations spirituelles dans chacune des cultures du monde.*

*Les couleurs sont, au sens propre du terme, magiques, et suscitent souvent des associations d'idées.*

Angélica Barraza, artiste plasticienne, a façonné son parcours artistique à l'Université de l'Atlantico en Colombie. Son talent et son œuvre ont été reconnus à plusieurs occasions. En 1996, elle a été sélectionnée au Salon National d'Art à Rambouillet. Deux ans plus tard, en 1998, elle a participé à la 3<sup>e</sup> Rencontre d'Art Contemporain d'Artistes Sud-Américains et du Limousin en France.

L'année 1999 a vu sa participation au Salon de Peinture et du Créateur, 10<sup>e</sup> édition à Orly. En 2001, elle a contribué à la Journée UNESCO à Nemours, témoignant de son implication dans des événements culturels majeurs. En 2014, son travail a été exposé dans le cadre de l'exposition Arts Plastiques, intitulée «LES AGENTS ONT DU TALENT», organisée par le Ministère de la Culture et de la Communication.

Angélica Barraza a continué de laisser son empreinte artistique, avec une exposition en 2023 dans la ville d'Orly.



## MÉTISSAGE II

25 x 40 cm

Acrylique sur toile et encre

# JEAN-SÉBASTIEN BAYE

PEINTURE

Musée du Louvre

Après une formation artistique, Jean-Sébastien Baye réalise ses premières toiles abstraites en 2004. Il a exposé en Chine (Shanghai, Fiac de Guanzhou) et en France (Musée du Louvre, Meaux, Lagny-sur-Marne, Vincennes, Narbonne).

Sa peinture évolue vers l'exploration des connexions sensorielles de la couleur et des spatialités liées à l'équilibre entre nature et intériorité.

Invité à l'INHA en 2015 pour le colloque international sur l'écologie des arts, il y présente ses travaux sur l'écophilosophie. Il a co-écrit un article sur la synesthésie de la couleur dans sa peinture en 2017 pour la revue académique d'art contemporain, Aller-Retour, et a contribué à l'ouvrage Transition des arts, transitions esthétiques, en 2018.

## ŒUVRE

### FRAGMENTS ANTIQUES

*Si l'artiste devait être une œuvre, il serait les fragments, les résonances lointaines et intérieures de fragrances chromatiques émanant de fresques romaines.*

*Une réminiscence, un souvenir fugace de bribes de vie collées et recollées.*

*Loin de toute intention figurative, Jean Sébastien fusionne avec les teintes, les couleurs, la gestualité, les rythmes, et les pensées qui les ont fait naître.*

*Baye serait la mémoire des artisans esclaves de l'Antiquité, les travailleurs de l'ombre, il serait le rouge cinabre de leur sang versé, le sang de la Terre, l'écho de la vie, de la mort, de l'immortalité.*



FRAGMENTS ANTIQUES

80 x 80 cm

Acrylique et sable, toile lin

# MARTIN BOURGAUX

PEINTURE

Musée du Louvre

## **ŒUVRE**

SANS TITRE

*Il est très difficile pour moi de parler de ma peinture. Je pense pouvoir dire que j'essaye, par la matière et la couleur, d'extraire une image libre. Je cherche à peindre sans aucune restriction formelle, je veux m'extraire d'un vocabulaire. Je ne veux pas d'aléatoire, l'aléa est un lexique déjà trop voulu. La toile n'est qu'une surface sur laquelle je nettoie l'excès de pigments de mes pinceaux. Les surfaces colorées s'enchevêtrent ou s'emboîtent.*

*Je ne peins pas, je fais se confronter des matières. Le résultat n'arrive jamais, la toile est toujours en suspens. Demain je la recouvrirai autrement. En éliminant le sujet, je veux destiner le rendu au sentiment et à la pensée de qui regarde, en espérant faire naître une certaine origine d'image dans cet agencement de texture.*

« J'ai tout doucement, commencé à lire. À essayer de comprendre l'étrange futilité, la finesse exagérée. La puissance de ce qui n'est plus demeure dans l'ardeur de celui qui la regarde. Fascinant dessin fascine en mon dessein... Pour une fois, j'accorde mes yeux. Je vis de la lumière des rêves, surpris au sommeil par le silence du monde.

L'oubli est d'avoir vécu avant cet intérêt L'idée d'avoir vécu sans comprendre L'oubli, je vis sans le voir, maintenant L'autre à travers soi

Je ne suis plus que celui qui attend de vous pour vivre, l'éclat d'une image, l'abri d'un son. Désormais, j'attends de moi l'inverse en vous ».

À 24 ans Martin Bourgaux est étudiant et ses recherches l'ont mené au musée du Louvre.



**SANS TITRE**

64,5 x 50 cm

Tempera, acrylique et huile sur toile,

# LEONORA CARPI

PEINTURE

Musée de Cluny

Fille et petite-fille d'artistes peintres, Leonora Carpi est née dans la peinture. Peu après le baccalauréat, elle se lance dans la restauration picturale

Durant son parcours de restauratrice effectué essentiellement à Rome où elle vécut jusqu'en 2015, le désir de se détacher des contraintes rigides qu'exige ce métier s'est renforcé au fil des ans, l'entraînant vers la liberté de créer ses propres peintures. Depuis le retour à Paris de l'artiste, quelques-uns de ses tableaux ont été présentés dans divers salons d'art : le Salon National des Beaux-Arts, le Salon d'Automne et le Salon des Artistes Français. Elle a eu également la chance d'exposer au Ministère de la Culture en 2018 lors de l'exposition « Les agents ont du talent », ainsi qu'à la première exposition de la ZDA au musée du Louvre en 2021

Leonora a conservé une prédilection pour un coup de pinceau précis et méticuleux, affiné par des années de restauration de tableaux.

## ŒUVRE

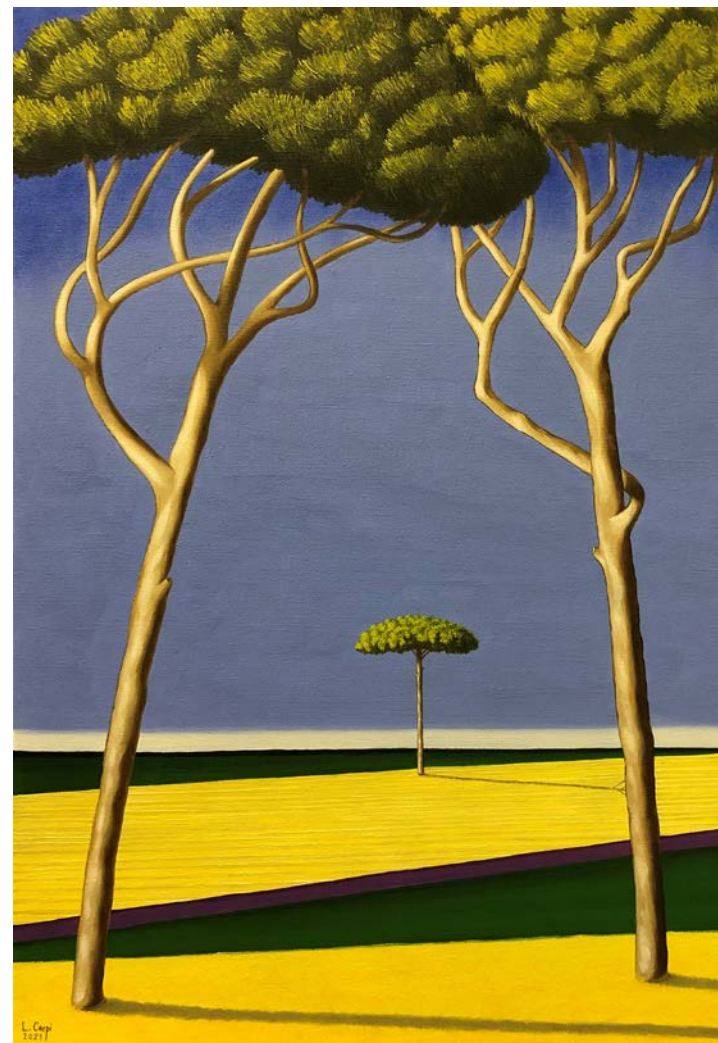
ADMIRATION

*Le pin parasol (ou pinus pinea), conifère, devient sculpture, peinture, dessin, gravure façonnée par l'homme et la nature. Taillé, le pin étire ses branches dans toutes les directions, s'évadant de l'emprise humaine.*

*Son tronc s'élançait vers le ciel, onduleux, sinueux, formant un parasol avec ses branches couvertes d'aiguilles. Le pin se libère de l'homme, mais aussi grâce à ce dernier, il crée des formes et des lignes, devenant ainsi une superbe œuvre d'art.*

*Le pin parasol inspire et incarne pour Leonora des sentiments humains. De plus, la résine produite par le pin parasol permet de fabriquer la térébenthine. Alors quelle œuvre d'art Leonora pourrait être aujourd'hui ?*

*Un pin parasol évidemment !*



ADMIRATION  
55 x 38 cm  
Huile sur toile



# CYRILLE COLIN

SCULPTURE

Musée du Louvre

## ŒUVRE

### LE POIDS DU MONDE

*Quand la lumière s'intensifie  
et rencontre les cieux, la  
grâce d'une envolée sauvage  
se manifeste.*

*Cyrille s'enfuit, s'envole et  
embrasse la liberté, illumine  
les cieux et s'élève dans le  
monde, au-delà de tout, de  
l'humain et de l'espoir.*

*Qui est-il dans ce monde,  
sinon un être libre ?*

*Qui est-il ? Il l'ignore...*

*Mais est-il une œuvre d'art ?*

Cyrille Colin est un "artisan libre".  
Pour lui, être artiste c'est être libre, créer  
sans frontières et pouvoir s'exprimer.  
Cyrille apprivoise la matière, l'attendrie,  
la caresse.

Le créateur se nourrit de ces éléments  
pour leur redonner vie sous une autre  
forme.

Pour Cyrille, l'art ne se définit pas,  
il se vit.



LE POIDS DU MONDE  
50 x 40 x 60 cm  
Travail sur du métal

## EDWIGE DELOR

PEINTURE, ILLUSTRATION

Fontainebleau

Edwige Delor débute son apprentissage artistique en 2000 au Lycée Paul Valéry. De 2002 à 2005, elle se consacre à la réalisation d'icônes pop, elle expose au Palais de la Porte Dorée (2005) et à la boutique de la créatrice de mode, Mrs. Cha (2008).

Installée à Berlin en 2010, elle rejoint les ateliers d'artistes de la GreenHouse à Tempelhof. De retour à Paris en 2016, elle explore peinture, illustration et BD.

En 2020, l'artiste publie deux planches de BD dans le fanzine *Numéro Zéro*.

En 2022, elle est invitée dans le fanzine *Les Goth du 6* d'Anna Seri.

En septembre 2023, elle lance son fanzine BD, *Lèche Babine*, et participe avec une planche BD au fanzine J'AI.

### ŒUVRE

#### BALADE AUX VENTS

*Ces quatre autoportraits ont été dessinés d'une traite, dans une forme presque séquentielle, à la manière d'une bande dessinée.*

*Ils font écho à une autre planche de BD réalisée simultanément, également au fusain sur un papier de même taille. Celle-ci racontait, en sept cases, la balade monotone et assommante que l'artiste faisait quotidiennement pendant le confinement, dans un rayon d'un kilomètre autour de son appartement.*



BALADE AUX VENTS

70 x 100 cm

Fusain sur papier

# KATIA DREGHI

SCULPTURE

Musée du Louvre

Diplômée des Beaux-Arts de Rouen, Katia Dreghi part vivre à Paris et devient tailleuse de pierres après un apprentissage traditionnel. En parallèle, elle développe son activité de sculptrice au sein d'un collectif d'artistes nommé aujourd'hui « Lilatelier », dont elle fait toujours partie. Elle intègre l'équipe des marbriers du Louvre en 2007.

Nourrie par les collections qu'elle manipule, son travail tourné jusqu'alors vers le portrait va évoluer vers le corps. Enfin elle quitte peu à peu la pierre calcaire pour le marbre.

## ŒUVRE

### FEMME ASSISE

*Au départ, travail sur commande, la « femme assise » a révélé une envie de revisiter la représentation du corps féminin dans l'histoire de l'art et inaugure une série de travaux de recherche autour de ce sujet.*



**FEMME ASSISE**  
19 x 12 x 12 cm  
Marbre de Carrare

# BLANCHE FLEURIOT

DESSIN, GRAVURE

Musée du Louvre

## **ŒUVRE** REPRODUCTIONS

*Pendant de nombreuses années, Blanche a pratiqué le dessin d'observation dans des carnets variés, qu'elle considère comme des compagnons intimes, des reliquaires, une extension de sa mémoire. Plutôt que de les exposer sous verre, ce qui les rendrait distants et inaccessibles, l'artiste a préféré les reproduire pour préserver l'interactivité inhérente à leur format.*

*Ces reproductions multiples et uniques, sont reliées à la main, déchirées pour imiter les modèles originaux, et agrémentées d'autres matériaux et dessins.*

Blanche Fleuriot vient de Normandie et habite en région parisienne. Entre 2015 et 2018, elle suit une Mise à Niveau en Arts Appliqués à l'École Estienne, avant d'obtenir un Diplôme des Métiers d'Art option Illustration. L'année suivante, elle suit une Formation Complémentaire en bande dessinée au Lycée Renoir. Enfin, elle termine ses études en 2022 à la Sorbonne, après une licence au CNED et un Master 2 Arts Plastiques.

Aujourd'hui, Blanche fait du dessin, de la bande dessinée, et de la gravure entre autres choses.



*Elles offrent une version intime du carnet, permettant une affirmation identitaire, remettant en question la notion de préciosité et suscitant une réflexion sur l'authenticité. Ces «copies» rendent le travail de l'artiste accessible à tous, tout en maintenant une certaine inaccessibilité. Accessible à tous, sans qu'il soit accessible à tous.*

**REPRODUCTIONS**  
Carnets de 19 cm x 19 cm ; 20,5 cm x 27 cm  
Impressions numériques, reliées à la main, découpes et collages

# MARIELLE GUIFARD

SCULPTURE

Musée du Louvre

## ŒUVRE

### LES FLAMANTS ROSES

*Si vous observez les groupes de flamants roses vous constaterez qu'ils fonctionnent comme une unité. Gracieux et élégants, ils regardent tous dans la même direction. Ils ont une apparence commune, une norme, un peu comme nous, les êtres humains. Ce petit groupe est la suite d'une longue liste de flamants que l'artiste a créée.*

*Marielle a travaillé sur leurs attitudes et leurs expressions, cherchant à dévoiler le ridicule de chaque individu qui parade et qui essaie de se mettre en avant. Cependant, l'artiste affectionne particulièrement ce groupe qui, par son grain de folie, la représente d'une certaine façon.*

En 1985 Marielle Guifard obtient un CAP tailleur de pierre dans sa Normandie natale. Sa formation a été essentiellement axée sur le granit. Par la suite, en 1989, l'artiste travaille sur des chantiers de restauration de taille de pierre à Paris, aussi bien en bâtiments classés monuments historiques que haussmanniens, et ce, pendant une vingtaine d'années.

En 2008, Marielle intègre l'atelier de marbrerie du musée du Louvre, atelier chargé, entre autres, du déplacement d'œuvres lapidaires et de la mise en valeur des collections.



LES FLAMANTS ROSES  
50 x 50 x 43 cm  
Marbres et cuivre

# NATHALIE LACROIX

PEINTURE, SCULPTURE

Musée du Louvre

Les peintures et sculptures de Nathalie naissent de rencontres existentielles, poétiques, philosophiques, d'accidents providentiels et d'inspirations intuitives. Nathalie crée en jouant avec tous ces éléments qui lui procurent le désir d'aller toujours plus loin, vers l'inconnu et les tourments de l'apparition figurative.

Son travail est constitué de périodes. Dans chacune d'elles, une forme apparaît, connaît des transformations symboliques, mais aussi de matériaux. C'est en quelque sorte lié au rythme de vie et de la créativité.

## **ŒUVRE** ENCADREZ-VOUS !

*Le miroir, depuis fort longtemps, se retrouve dans de nombreux tableaux pour révéler un visage ou dévoiler des secrets, des notions de connaissance, de méditation philosophique, autour du sujet peint, sculpté, ou photographié.*

*Ce tableau va permettre à chaque visiteur de rentrer dans le cadre grâce à l'effet miroir. Il deviendra le sujet éphémère principal, le temps de son passage.*



**ENCADREZ-VOUS !**  
30 x 40 cm  
Miroir, bois peint, feuille d'or

## FABIEN LAFFAITEUR

PEINTURE, SCULPTURE

Musée du Louvre

### ŒUVRE

#### THE SUMMIT

*Cette œuvre illustre une montagne de Nouvelle-Zélande, évoquant le souvenir d'une ascension en plein hiver, à l'autre bout du monde, où le jour cède rapidement sa place à la nuit.*

*L'artiste se rappelle la pression du temps, l'incapacité d'admirer pleinement les changements de lumière et de couleurs dans ce paysage désert. Le risque d'être plongé dans l'obscurité une fois le col atteint, la douleur dans les jambes, le souffle entrecoupé par le froid ambiant. Un dernier répit avant la descente, une dernière contemplation, capturée dans l'instant par l'œil artificiel de l'objectif, qui peine à saisir la beauté disparaissant dans les ténèbres*

*Cette montagne continue d'interroger l'artiste sur l'utilisation du temps qui lui est imparti.*

Artiste sculpteur et peintre, Fabien Laffaiteur s'est formé à l'ENSAAMA Olivier de Serres à Paris et aux Ateliers Céramique Jean Pierre Vernant à Sèvres. L'artiste travaille aujourd'hui essentiellement en peinture sur des sujets naturalistes, des paysages de forêts et de montagnes.

Grimpeur passionné, il tente de capturer les émotions brutes ressenties lors de ses ascensions et de questionner par de grands formats son rapport au monde extérieur.



THE SUMMIT  
116 x 89 cm  
Huile sur toile

# LAM LAM

## PEINTURE

Musée du Louvre

Né en Chine en 1960, Lam LAM se passionne depuis son enfance pour le dessin et réalise des tableaux de manière précoce. Il développe notamment une grande sensibilité pour les paysages naturels. Son arrivée en France en 1984 est une étape importante dans son parcours artistique car il entre à l'École Nationale Supérieure des Beaux-Arts de Paris en 1985 et en est diplômé en 1989. Lam participe ensuite régulièrement à différentes expositions et événements artistiques. Représentant un véritable retour aux sources, ses œuvres mêlent la technique traditionnelle chinoise à l'encre de Chine à un style de composition qui rappelle à la fois l'Orient et l'Occident.

Cette exposition sur le thème *Vous êtes une œuvre d'art. Qui êtes-vous ?* s'inscrit dans la continuité des expositions marquant le grand retour du peintre depuis 2018.

### ŒUVRE

#### LES MONTAGNES

*Cette photographie est un gros plan d'une bûche suédoise, rondin de bois mort coupé en quatre afin que l'air puisse s'engouffrer à l'intérieur et alimenter le cœur du feu.*

*Utilisée à l'origine pour les températures extérieures extrêmes dans les pays scandinaves, elle est source de lumière, de chaleur, permet de cuisiner et de s'y rassembler comme autour d'un feu de joie.*

*C'est une technique de feu écologique de longue durée, puissant et de faible dépense énergétique. Cette image fait également référence aux incendies forestiers dévastateurs des dernières années causés par le réchauffement climatique.*



LES MONTAGNES  
50 x 70 cm  
Encre de chine



# NICOLAS LATOUCHE

PHOTOGRAPHIE

Musée du Louvre

## ŒUVRE

ME VOILÀ

*Il a fallu plusieurs années de discussions et de partage avec Étienne avant de réaliser cette photo argentique de lui en studio.*

*Entre la rencontre de l'artiste et du modèle, et le jour de la réalisation de ce portrait, Nicolas vu l'apparence d'Étienne, ses tatouages, ses implants, ses piercings, évoluer année après année.*

*Poser est un cadeau qu'Étienne a fait à l'artiste, en partageant sa passion, son temps et son intimité.*

Nicolas Latouche a commencé la photographie pendant l'adolescence en créant des souvenirs de ses proches avec des appareils photos jetables. L'artiste n'avait pas de but défini mais juste envie de photographier. Trente ans plus tard, il continue.

Pour Nicolas chaque projet, chaque rencontre, est une aventure, une expérience douce ou amère mais toujours un enseignement. À travers la photographie, il découvre les autres, il découvre le monde.

En observant et en partageant ce qu'il photographie, Nicolas se découvre aussi.



ME VOILÀ

20 x 30 cm

Photographie argentique. Tirage papier fine art

# LAURENT LYSY

PEINTURE

Musée du Louvre

## **ŒUVRE**

### AUTO PORTRAIT OU LA VAGUE

*Les vagues agitées symbolisent les instants présents, fréquents et intenses comme les mouvements de la vie. La peinture reflète l'alternance des bonnes et mauvaises périodes, éclaircissant ou assombrissant certains endroits. Le ciel, envahi de nuages oscillant entre blanc et bleu-gris, exprime l'incertitude entre doute et confiance. Malgré tout, un ciel bleu s'ouvre là-haut.*

*En somme, une peinture dynamique, laissant entrevoir un tempérament enthousiaste. Oui c'est peut-être l'artiste...*

Laurent Lysy a été initié au dessin par son père. Après avoir utilisé des feutres et des crayons de couleur pendant son enfance, il s'est ensuite intéressé aux pastels à l'huile. Vint ensuite une période de technique mixte où il combinait la gouache et les pastels secs.

Son premier emploi fut celui de céramiste, appris sur le tas. L'utilisation du pinceau nécessaire pour la céramique a naturellement conduit l'artiste vers la peinture à l'huile. La découverte de la peinture à l'huile a été une révélation pour Laurent.

Grand amoureux de nature et des multiples motifs qu'elle peut offrir, ses œuvres s'inspirent de celles de Chardin, Fantin-Latour, Monet ou encore Courbet. Après avoir cessé toute production pendant 17 ans, Laurent a repris les pinceaux il y a quelques mois.



**AUTO PORTRAIT OU LA VAGUE**

73 x 54 cm  
Huile sur toile

# JOCHEN MATTHIES

PHOTOGRAPHIE

Musée du Louvre

## ŒUVRE

### MEMBRANE

*Photo prise l'été dernier à travers la fenêtre d'une chambre de la maison d'enfance de l'artiste. Il s'agit d'une vue sur son jardin. Sa mère est née dans cette chambre, la sœur aînée de l'artiste et lui-même y ont habité successivement pendant plusieurs années. Initialement, Jochen est resté intrigué par le fait que sa silhouette se confonde avec celle de l'arbre au fond, que sa mère avait planté et que l'artiste a vu grandir.*

Jochen Matthies effectue des études de philosophie en Allemagne et en France. Ce parcours philosophique influencera son œuvre. On peut qualifier son approche artistique d'intuitive.

Ce qui l'intrigue, c'est l'émergence d'un sens, qu'il va tenter de trouver à travers la spontanéité de ses photographies, pratique qu'il exerce depuis quelques années.

*La saleté de la vitre contribue à l'ambiguïté visuelle entre reflet et transparence et permet au photographe de s'installer à la lisière entre le passé et le présent de cette maison.*



**MEMBRANE**  
23 x 17 cm  
Pointillisme au feutre noir

# FABRICE MONTOUT

DESSIN

Musée du Louvre



Fabrice Montout entre au musée du Louvre tout en terminant ses études aux beaux-arts (Ensa -Cergy), dont il sort diplômé en 2003. Après un passage dans différents services à la direction de l'accueil des publics et de la surveillance au musée du Louvre, l'artiste choisit en 2009 d'intégrer le service de nuit.

Ceci lui permet de dégager du temps pour se consacrer à la peinture et au dessin qui sont ses domaines de prédilection. Depuis, il expose à Paris et à Auvers sur Oise. Son travail s'articule essentiellement autour de la figure humaine. Il s'intéresse particulièrement à la place de l'individu, son rapport à la solitude, dans un monde qui s'effrite progressivement.

## ŒUVRE

### PORTRAIT (HOMME?)

*Sur un panneau unique, on peut observer ces deux dessins qui représentent une étude classique de l'homme. Les photos de peuples d'Afrique ont été source d'inspiration pour l'œuvre.*

*Le COVID a joué un rôle clé dans cette réalisation qui s'est déroulée dans un contexte mondial très particulier. Au fur et à mesure que l'artiste progressait dans ce dessin, il devenait de plus en plus évident qu'étrangement l'identité des modèles disparaissait.*

*Dans cette période de troubles et d'interrogation, l'artiste a été amené, comme beaucoup, à réfléchir sur son projet d'existence, sur son identité d'artiste, sur ce qu'il crée, et surtout sur son public cible.*



### PORTRAIT (HOMME?)

65 x100 cm  
Dessin

# HOUCINE OUATTOU

PHOTOGRAPHIE  
Musée du Louvre



## **ŒUVRE**

...ET LE MUR VEILLE!

*La lumière au service de la couleur, et quoi de mieux que l'obscurité pour mieux apercevoir la lumière? Cliché pris par une douce nuit du mois d'août, quelque part dans le sud Marocain.*

Entouré d'une famille d'artisans et d'artistes, c'est tout naturellement que Houcine Ouattou se dirige vers des études d'art. Il s'essaie à la gravure, avec une envie d'explorer la photo, la céramique et pourquoi pas le vitrail.

En bref, une envie et une curiosité de s'essayer à tout, et surtout de prendre du plaisir.

*Pris sur le vif, ce mur historique est imposant et discret à la fois. Comme il se consume au gré du temps et des saisons, il fallait immortaliser l'instant, et rendre ainsi hommage à toutes celles et ceux qui y veillent.*

...ET LE MUR VEILLE!  
Photographie numérique

## INDRA PACHECO

ARTISTE PEINTRE, COLLAGE, CRÉATRICE DE BIJOUX  
Musée du Louvre

### ŒUVRE

NOUS SOMMES LES PETITES  
FILLES DES SORCIÈRES!

*Pour créer ce tableau, sorte de panthéon personnel, Indra a réuni les images de femmes qui ont marqué son histoire, sa vie et son imagination.*

*Toutes ces femmes partagent le combat pour la liberté, tant pour elles-mêmes que pour les autres, leur peuple, la planète, les sciences et les arts. Bien qu'elles aient souvent été confrontées à des épreuves, voire des assassinats, en raison de leur perturbation de l'ordre établi, elles n'ont jamais cédé.*

*Au sommet du tableau trône la mère d'Indra. Tenant l'artiste dans ses bras, la mère s'inscrit dans la lignée de toutes ces héroïnes qui l'entourent. Ces femmes, présentes dans le tableau, communiquent avec Indra, la soutiennent et l'inspirent à vivre et à se surpasser.*

Indra Pacheco est née en 1960 au Mexique. Elle a étudié la psychologie et a participé à l'atelier de peinture à L'Universidad de las Américas Cholula Puebla au Mexique.

En 1982, elle s'inscrit à l'école d'Arts Plastiques Alfred C. Glassel Jr. School of Arts à Houston, Texas, USA.

En 1986 elle s'installe à Paris. Elle participe à de nombreuses expositions d'art contemporain. Elle enseigne en parallèle les arts plastiques, notamment à Sceaux où elle dirige jusqu'en 1998 un atelier de modelage et de céramique pour les non-voyants, avec l'association Valentin Haüy. Elle explore également la danse au Studio Harmonic à Paris, ce qui aura une influence sur son art. Depuis 1997, elle travaille au musée du Louvre.



*Le tableau, conçu comme une expérience collective, intègre un petit miroir pour que chaque spectateur puisse se voir dedans. Pour Indra, le «JE» devient un «NOUS», une œuvre d'art collective représentant un élan vers la beauté et l'émancipation.*

NOUS SOMMES LES PETITES FILLES DES SORCIÈRES

0 x 0 cm  
Technique mixte

## PIERRE PEREZ

DIT PIERRON LE HOBBIT

ILLUSTRATION

Musée du Louvre

### ŒUVRE

MEUHNA LISA

*Confronté au choix d'une œuvre pour l'exposition, Pierre Perez opta pour la plus célèbre. L'origine du sujet représenté remonte à une commande passée il a quelques années par une collègue de l'artiste, amatrice à la fois de la Joconde et des vaches.*

*De cette combinaison improbable naquit MEUHNA LISA. Cette création représente bien l'état d'esprit de Pierre, son lieu de travail, ainsi que ce qu'il affectionne, incluant le souci du détail, l'appréciation des belles œuvres, de la fantaisie, et de l'humour.*

Pierre Perez est illustrateur, spécialisé dans l'univers fantastique.

Avec son carnet à dessins et ses crayons il découvre le monde et les hommes, traverse le moyen âge, la renaissance, et la fin du XIX<sup>e</sup> siècle jusqu'à nos jours. De toutes ces époques, l'artiste en retranscrit le merveilleux ainsi que le beau.



MEUHNA LISA  
20 x 30 cm

Photographie argentique. Tirage papier fine art

## ROSALIE RANIERI

PHOTOGRAPHIE  
Musée Delacroix



La démarche artistique de Rosalie Ranieri débute avec l'acquisition de son premier smartphone en 2013. La facilité d'usage de l'appareil photo, alliée aux contraintes et aux possibilités d'Instagram, lui donne le goût de la capture et la construction d'images.

À force de vouloir mettre en boîte ce qui l'intrigue, elle se tourne vers la photo argentique, technique plus lente et exigeante que Rosalie développe et s'approprie au fil des années.

### ŒUVRE ICARO

*Au cœur de la Sicile, à Santo Stefano Quisquina (province d'Agrigento), le Teatro Andromeda fascine et attire les voyageurs intrigués par ce lieu de silence, de contemplation et de mystère.*

*Œuvre de la persévérance de Lorenzo Reina, berger qui a décidé dans les années 1990*

*d'ériger au milieu des collines ce théâtre à ciel ouvert; le visiteur s'y promène, étonné par l'espace, la liberté et la présence de sculptures symboliques qui parsèment le chemin, notamment l'Icaro Morente de Giuseppe Agnello. Le mythe d'Icare, tombé du ciel pour s'être trop approché du soleil, est ici saisissant de réalisme charnel, invitant à une réflexion sur le désir de repousser les limites, les risques, la fatalité, l'abandon, la tragédie et sur ce qui nous émeut en art.*

ICARO  
30 x 40 cm  
photographie argentique



# MARIA-HÉLÈNA ROSA GOMES

PEINTURE

Musée du Louvre

Rosa Gomes Maria-Hélène travaille au musée du Louvre depuis 1989, où elle a appris à apprécier l'art, en particulier la peinture.

Le hasard de la vie donne un jour à Rosa la chance de pouvoir créer. Au grand étonnement de l'artiste, son travail plaît. Un sentiment, un bouleversement s'opère en elle à une période charnière de sa vie, la transformant comme jamais.

## **ŒUVRE** RÉVÉLATION

*Les coups de pinceaux anarchiques, mais cependant très réfléchis sont comme la représentation de la complexité de mon être, de la multitude des sentiments qui me traverse.*



*Se définissant comme "un tout dans un immense rien et un rien dans un immense tout" Rosa laisse au spectateur la possibilité de la découvrir.*

**RÉVÉLATION**  
40 x 50 cm

Peinture acrylique et huile sur toile

# ANAÏS ROGUIER

PEINTURE

Musée Delacroix

Anaïs a découvert l'art et la peinture grâce à ses deux grands-pères. L'un, autodidacte, consacrait ses après-midi à reproduire des paysages à l'huile. L'autre, très imaginaire, utilisait divers matériaux pour ses créations.

Ces deux passionnés de peinture et de littérature ont enrichi le bagage artistique et culturel d'Anaïs. Ayant suivi des cours d'histoire de l'art et de théâtre, Anaïs dessinait par loisir.

Cherchant à maîtriser la technique de la peinture à l'huile, elle a finalement pris des cours avec Rose Chauvier, professeure d'art et de décoration à la retraite, qui est devenue un guide pour Anaïs. Aujourd'hui, le dessin et la peinture sont des compagnons constants dans la vie quotidienne de l'artiste.

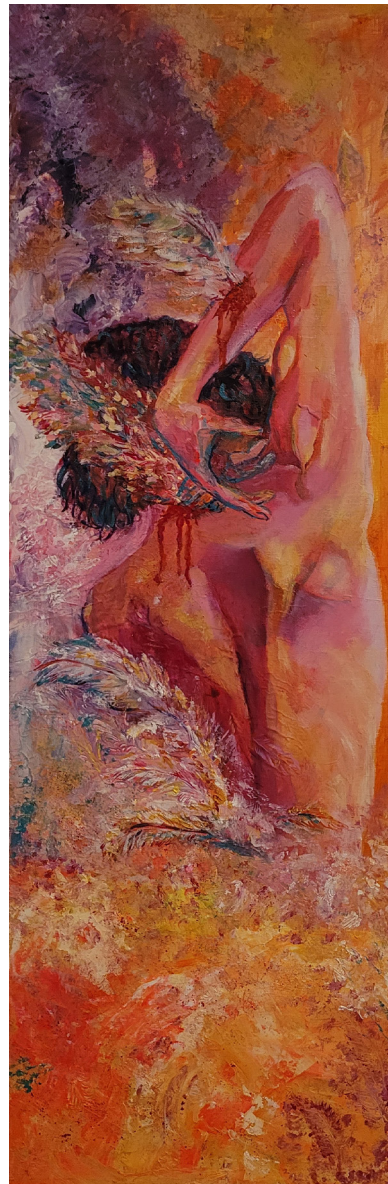
## ŒUVRE

### L'ANGE POÉSIE

*Cette œuvre représente la poésie, une force qui anime la création : c'est une figure angélique perdue dans un nuage de couleurs, difficile à saisir et pourtant nécessaire à la production artistique. Cet être est blessé par ses propres ailes qui tentent de pousser. En effet, la poésie et le processus créatif sont souvent suscités par des passions joyeuses ou douloureuses qui surgissent sans réel contrôle.*

*Bien que l'artiste soit une femme, elle a décidé de faire une représentation masculine de la poésie, vue ici comme «un ange gardien».*

*Cette peinture fait partie d'un cycle de différentes représentations d'anges masculins et féminins.*



### L'ANGE POÉSIE

30 x 90 cm

Enduit, acrylique et huile sur toile

## AYALEW TESSEMA

PEINTURE, PHOTOGRAPHIE, GRAVURE

Musée du Louvre



Ayalew-leo TESSEMA est né en Éthiopie en 1973. Agent d'accueil au Musée du Louvre depuis 16 ans, l'artiste a été invité à plusieurs reprises à présenter ses œuvres à l'UNESCO, à exposer au Salon des Indépendants et au Salon des Artistes Français.

Ses œuvres ont également été exposées à l'étranger : en Arménie (Musée National des Beaux-arts, Yerevan), en Suisse (Palais des Nations, Genève) et au Canada (Galerie 1637, Montréal).

### **ŒUVRE** LES PÈLERINS

*L'expression symbolique d'Ayalew-Leo TESSEMA fait surgir un monde intemporel. La quête incessante, parfois inquiète, de ses personnages, traduit la vision fraternelle que cet artiste porte sur l'existence et qu'il nous fait partager avec simplicité.*

**LES PÈLERINS**  
57,5 x 71,5 cm  
Eau-forte et aquarelle

# CATHERINE TICHADOU

PEINTURE

Musée du Louvre

## ŒUVRE

ÉTUDE DE LA MORT DE  
SARDANAPALE

Copie d'après Eugène Delacroix

*L'artiste découvre un chaos presque illisible de cruauté et passion dans « l'étude de la mort de Sardanapale » par Eugène Delacroix. Inspirée des écrits de Lord Byron, cette vision romantique relate la fin tragique du roi assyrien. Assiégé par ses ennemis et sans espoir, le souverain Sardanapale détruit tout, y compris sa favorite Myrrha. Delacroix exprime ses préférences artistiques dans cette œuvre scandaleuse exposée en 1817, évoquant la passion avec modernité.*

*Catherine Tichadou retrouve la palette chaude de Delacroix, négligeant les règles de la perspective. Les touches rapides, la violence de la scène, et l'exubérance des matières se démarquent des néoclassiques.*

Des terres catalanes aux paysages urbains parisiens, Catherine Tichadou est depuis sa plus tendre enfance imprégnée de l'atmosphère d'une famille d'artisans et d'artistes. Charron, tonnelier, couturière, dessinateur lui ont transmis le goût du beau et de l'esthétique. Ses études en histoire des arts appliqués et en stylisme de mode ont contribué à sa formation artistique et à la rigueur du travail bien fait.

Au Louvre, Catherine développe sa touche picturale en reproduisant les œuvres des maîtres, de Vermeer à Corot, et de Ruisdael à Fragonard.



*Delacroix voulait « imiter sans être imitateur », dépassant la copie pour une inspiration mystérieuse offerte par l'imagination seule.*

ÉTUDE DE LA MORT DE SARDANAPALE  
copie d'après Eugène Delacroix  
65 x 52 cm  
Peinture à l'huile

# TALLA TRAORE

DESSIN

Musée du Louvre

## ŒUVRE

CE QUE JE VEUX...»

*Colette vers 1910...*

*Colette, synonyme pour l'artiste de l'émancipation des femmes à une époque où celles-ci ne peuvent être, dans l'esprit collectif, que mère de famille ou dépravée.*

*Colette avec son regard profond, presque impertinent... Ce regard qui renferme à lui seul ce qu'elle déclarait : « Je veux faire ce que je veux... »*

Talla Traoré, née le 29 juin 1971. Depuis l'enfance, elle se passionne pour l'art et l'histoire, à travers le dessin et la danse.

Après l'obtention du Diplôme Supérieur de l'École du Louvre, elle intègre en 1997 le musée du Louvre, où elle travaille successivement à la Surveillance, à la Caisse Générale puis à l'Info Com.

Ce dernier poste lui a permis de combiner son intérêt pour l'histoire de l'art avec son côté créatif.



CE QUE JE VEUX...

94 x 63,5 cm

Stylo bille bleu, feutre noir et crayon sur planche Canson

## REMERCIEMENTS

**Laurence des Cars**, présidente directrice du Louvre

**Kim Pham**, administrateur du Louvre

**Francis Steinbock**, administrateur adjoint du Louvre

**Denis Fousse**, directeur de l'accueil du public et de la surveillance

**Guillaume Thomas**, chef de service de la communication interne

**Sékolène Alvarez**, chargée de communication

**Véronique Nollet**, chef d'unité information-communication DAPS

**Laurent Lesueur**, gestionnaire information-communication, DAPS

**Sébastien Née**, chef d'atelier éclairage et toute l'équipe :  
Rachid Slimani, Ouhaïd Kaid, Grégoire Franchette,  
Éric Chatenier, Melvin Choisi, Karim Oufella, Tony Phirmis,  
Sébastien Duboc

Un grand merci au bureau de la ZDA : Thierry Teboul  
Fontana, Laurent Perron, Thierry Choquet, Soraya Wakrim,  
Paloma Gracia et Camila Aucan ainsi qu'à tous les bénévoles  
pour leur présence et leur engagement inestimables.

T: 06 13 13 22 19  
artistes.zda@gmail.com  
www.artistezda.com

126 rue Oberkampf - 75011 Paris

Impression janvier 2024 - Graphisme: la belle entreprise



ZONE  
DE DÉCOUVERTE  
ARTISTIQUE